



A/S Roskilde Fællesbageri's
100 års jubilæum

0940

Kampen om det daglige brød



A/S Roskilde Fællesbageri
100 års jubilæum

Forsidefoto: Maleri af Ole Ring.

Kampen om det daglige brød



LOTTE FANG

Kampen om det daglige brød

Tekst:
Lotte Fang

Lay-out / tryk:
GRØNAGER's
Grafisk Produktion

ISBN 87-88717-03-8

FORORD

Bestyrelsens formål med dette jubilæumsskrift, er at fortælle A/S Roskilde og Omegns Fællesbageri's historie gennem 100 år. Magtpåliggende har det været at berette om de personer, der ved deres initiativ og fremsynethed igangsatte det hele, og om nogle af de mange andre, der hver for sig, har ydet en stor indsats, og på fortræffelig vis har bidraget til, at Fællesbageriet ved sit 100 års jubilæum fremstår som et solidt og samfundsnyttigt selskab.

Det har også været vort ønske, at beskrivelsen af perioden, kunne sættes i det rette historiske perspektiv, uden at komme til at fremtræde som tørre årstal, sat på række med angivelse af de forskellige begivenheder.

Det blev derfor overladt til lokalhistorikeren Lotte Fang, som fik frie hænder, til at beskrive selskabets historie, hvilket hun, efter vor opfattelse, har gjort særdeles omhyggeligt og tilfredsstillende.

Der skal derfor lyde en tak til Lotte Fang, for det store arbejde hun har udført, tak til Per Schneider for vel udført arbejde.

Også en tak, og tillykke til aktionærer, bestyrelse og medarbejdere. Uden dem havde vi ikke idag haft det selskab, som vi ønsker god fremgang i årene fremover.

Vi håber med dette jubilæumsskrift at give læserne og kommende slægter, lidt mere kendskab, til de aktiviteter, og hændelser som har fundet sted.

*Børge Pedersen
Formand for bestyrelsen*

Lynildens gud



Forsidefoto: Kapselsmøllen, maleri af Bolette Brandt, ca. 1870.

Lynildens gud

Den 21. juni 1892 drog et heftigt tordenvejr ledsaget af voldsomme regn- og haglbyger ind over Roskilde og omegn. Fra Roskilde kunne man se ialt 5 brande og byens brandvæsen havde en travl dag.

I Forberedelsesskolen, der havde til huse på Maglekilde vandkuranstalt, var kandidat Østrup ved at stoppe lidt tysk ind i hovederne på en samling 10 års drenge, da der pludselig lød et voldsomt brag, som om lynet var slået ned ganske nær ved.



Roskilde Fællesbageri, ca. 1910

Hvordan klassen fik at vide, hvad der var sket, blev aldrig opdaget, men pludselig var kandidaten alene i klassen og alle drengene i fuld firspring ned ad Maglekildebakken - for Kapelsmøllen brændte.

Lynet var slået direkte ned i møllen, som straks stod i lys og lue og ilden forplantede sig hurtigt til stuehuset. Møller Schmidt og hans familie sad ved frokostbordet og havde intet bemærket, før tililende fortalte dem at møllen brændte over hovedet på dem. Nu gik det stærkt, det lykkedes at redde bohavet inden taget skred, også et baghus blev reddet, men møllen og stuehuset brændte ned til grunden.

En ildebrand plejer at være en katastrofe, men i dette sjældne tilfælde var der tale om held i uheld for det nystartede kooperative foretagende Roskilde og Omegns Fællesbageri, der få midler til trods, havde købt den gamle Kapelsmølle og som nu stod overfor at skulle begynde under ret primitive og forældede forhold. Men, som der står skrevet et sted: „Lynildens gud må have set nådigt til det nye foretagende, thi inden sommeren var omme havde lynet forvandlet den gamle mølle til aske. Nu hjalp assurancesummen, og der blev rejst et moderne bageri” - nærmest som en fugl Fønix af asken, kunne man sige.

Arbejdende idyl

Kapelsmøllen var en af de 5 møller, som hovedsagelig fik sin trækraft fra Maglekilde, og som ved alle andre af Roskildes vandmøller, så havde den overfaldshjul, hvad der

var meget naturligt i det hældende terræn ned mod fjorden. Vandet blev samlet i en højere-liggende mølledam og gennem møllerenden ført ned over vandhjulet.

Alle 5 møller havde damme, men Kapelsmøllens dam var alligevel noget helt for sig. Vandet kom muntert løbende fra Sct. Mortens mølle over en renvasket skråning, der lyste med sten og frisk grus. I det sydøstlige hjørne var tilløbet, som satte lidt skub i det ellers stille brunlige vand, der lignede en lille sø med den tætte grønne bevoksning rundt om og de ivrige ænder. Når vandet blev ledt ind i dammen, skulle der ikke megen fantasi til at forestille sig, at man tydeligt kunne se, hvordan vandet steg.

Kapelsmøllen, ca. 1890.



Så skulle vandet ledes ud igen og der blev åbnet for møllerenden i dammens anden ende og nu syntes det næsten, som om vandet var ivrigt efter at slippe ud og bestille noget. Den gulbrune strøm væltede ind i renden, hvorfra det sivede, dryppede og plaskede på stenbroen nedenunder, men det meste nåede frem og satte under pjask og sjask møllehjulet igang. Sådan var det nu også i store træk ved de andre møller, men i kapelsmøllens stille dam spejlede Roskilde Domkirke sig, et syn, som er blevet foreviget utallige gange.

Kapelsmøllen

Som navnet fortæller, så har møllen antagelig været tilknyttet et af kapellerne ved Roskilde Domkirke, men hvilket vides ikke. Sct. Sigfrieds Kapel er blevet nævnt, men det kan ikke bekræftes.

Det der med sikkerhed vides om møllens tidlige historie er at den mellem 1671-73 købes af Peder Reedtz, som på dette tidspunkt ejede Sortebrødregård. Den herregård, som var blevet bygget af genbrugsmaterialerne fra det nedrevne Sortebrødre Kloster. Om møllen så har hørt til klosteret før reformationen, vides ikke, der er tilsyneladende ikke noget sammenhæng mellem møllen og de andre områder, som Peder Reedtz købte. Da Sortebrødregård blev solgt og omdannet til Ros-



Kapelsmøllen før år 1890.

kilde adelige Jomfrukloster fulgte jordegodset med og dermed møllen. Der er et koncept til „Fæsteconditioner” for „Capelsmøllen” for Bertil Buchwaldt dateret 1782.

I 1800 tallet var der kontroverser både med Sct. Mortens mølle og med Sct. Clara mølle. I den sidste sag var politiet indblandet. Der var uenighed om vand og grundarealer og mon ikke klosteret har været led og ked af al det besvær, for den 10. juli 1833 blev møllen sat til salg ved auktion. Den skulle sælges som „fri ejendom” og den var brandforsikret for 8.240 kr. Der var „rigelig vandkraft fra Maglekilde og flere tilstødende vandløb” og desuden fulgte møleværket m.m. med.

Udover Maglekilde og de tilstødende vandløb, så var der en del decideret spildevand, som blev ledt ud i mølledammene efter Roskilde havde fået vandværk i 1880 og allerede 5 år efter viste det sig ikke at være nogen særlig god idé, da mølledammene slammede hurtigere til end før. I august 1885 var der en lang diskussion i byrådet om oprensningen af dammene. Møllerne ville ikke betale og det syntes byrådet var urimeligt, da de påberåbte sig retten til spildevandet. Byrådet enedes om at hver mølle skulle betale for oprensningen af sin mølledam - alt det besvær med vand og rensning skulle Roskilde og Omegns Fællesbageri også få.

Brød- og gødningvogn.





FOR BEKRÆFTET AF
FØRSTE KLASSE,
DEN 15. APRIL 1893 NR. 12. 25 ØRE.
Stempel-Tarif No 1.

nr. A.



FOR BEKRÆFTET AF
ANDEN KLASSE,
DEN 15. APRIL 1893 NR. 12. 10 ØRE.
Tavle: 5 Øre.

Aktiebrev

Aktieselskabet *Københavns* og *Omegns*

Fællesbageri.

Bestyrelsen for *Københavns* og *Omegns* Fællesbageri erkjender hermed at

Hu *Vestermønstret* *Christiansen*
Roskilde

er Deltager i benævnte Forening med et Aktiebeløb *10* Kr., siger
— *—* Kroner, og som saadan indtænder i alle de Aktig-
hedes Foreningens Lov hjemler. Aktiebeløbet forrentes med $4\frac{1}{2}$ p. a.

Nærværende Aktiebrev kan med Bestyrelsens Billigelse overtrans-
porteres, dog at Transporten, der skal lyde paa Modtagerens Navn,
noteres i Selskabets Bøger, hvorefter bliver at overlægge et Selskabel til-
faldende Beløb af *1* Kr.

København, den 18^{de} Marts 1893.

Bestyrelsen.

Det daglige brød



Forsidefoto: Fintbrødsbageri, ca. 1920.

Det daglige brød

At Roskilde opstod som by har flere grunde, en af dem er sikkert den gode trækraft, som vandet var. Det blev udnyttet i en lang række vandmøller, som formalede korn og ærter. Da mølleri var indbringende, ejedes møllerne hovedsagelig af kirker og klostre, så mølleri var der tradition for i Roskilde.

Selvom Danmark aldrig rigtig har blandet sig i verdenshistorien - med undtagelse af uheldige krige - så kunne landet ikke andet end blive berørt af faktorer kommende udefra. I dag med EF er de fleste vel ved at vende sig til tanken, men før i tiden skulle der driftige og forstandige mænd til at ændre på disse påtvungne betingelser.

Således skete det i 1891 at Rusland nedlagde forbud mod at udføre rug og det medførte at prisen på brødkorn steg i Danmark, så meget at et 8 pund rugbrød hurtigt kom til at koste det dobbelte. Da lønningerne ikke steg tilsvarende, kunne det være vanskeligt for mange familier bare at få „det daglige brød” og da det lod til at ingen rigtig ville gøre noget ved det, gik nogle initiativrige mænd sammen for i Roskilde, i lighed med andre steder i landet, at oprette et kooperativt foretagende, der kunne sikre fremstillingen og salget af „det grove danske brød” så det ikke blev spekulationsobjekt.



Akvarel: Suhr-Andersen

Sådan begyndte det

Initiativet til et andels- og fællesbageri blev taget af typograf Marius Hansen og arbejdsmand Anders Lorentsen, begge kendte indenfor Roskilde Arbejderbevægelse. Men kredsen af interesserede var også at finde udenfor arbejderbevægelsen, idet flere små, selvstændige næringsdrivende var med fra første færd. „Året 1891, den 6. december, afholdt et af 11 mand bestående udvalg, der var udmeldt af forskellige fag- og arbejderforeninger til at påbegynde aktietegningen til et fællesbageri i Roskilde, generalforsamling.

Formanden for udvalget, typograf Marius Hansen af Roskilde, meddelte, at der til dato var tegnet ca. 150 aktier à 10 kr. pr. stk. til det nævnte foretagende, hvorefter generalforsamlingen, efter at det var blevet vedtaget, at den nye bestyrelse, der kun var valgt for perioden til 1. maj 1892, skulle bestå af 9 medlemmer, valgte følgende til at indtræde i denne bestyrelse, nemlig:

Musiker, C. Hansen

Hjul- og karetmager N. Hansen

Tømrer P. Jensen

Tømrer L. Jørgensen

Ølkusk A. Lorentsen

Værtshusholder L. Petersen

Snedker Rasmussen

Musiker N. Willumsen, alle af Roskilde, samt Jordbruger N. S. Kristensen af Himmelev”.

På et møde, der blev holdt et par dage efter, blev den første bestyrelse valgt:

Formand: Værtshusholder L. Petersen

Viceformand: Musiker C. Hansen

Kasserer: Tømrer P. Jensen.

Der skulle bestilles noget, så der var i begyndelsen 2 bestyrelsesmøder om måneden, så der kunne blive sat skub i tingene.

Som noget af det første blev det besluttet at afholde agitationsmøder, så der kunne blive appelleret til landbrugerne om at være med og på et par møder blev det besluttet, at holde 13 møder indenfor det område, som i det store hele blev Roskilde efter kommunesammenlægningen.

Det viste sig at være rigtigt at gå så hurtigt frem. Der var kommet aktietegninger nok til, at man kunne tænke på at begynde at realisere det man egentlig var samlet om: at bygge eller indrette et bageri. Allerede i februar 1892 blev det besluttet at avertere i de lokale blade om en egnet byggeplads eller en ejendom til fællesbageriet.

Samtidig skulle tømrer P. Jensen undersøge, hvordan Den sjællandske bondestandens Sparekasse stillede sig med hensyn til at yde et lån til det kommende fællesbageri. At man valgte dette pengeinstitut skyldtes at denne sparekasse havde vist sig interesseret i andelsbevægelsen. Ikke mindst mejerierne, hvor sparekassens ikke vellidte, men dygtige direktør, som også var en professionel forretningsmand, havde videreudviklet systemet med

de sjællandske mejerier ved at oprette en stor fælles smøreksporthandling, med ham selv, Peter Adler Alberti, som enevældig direktør. P. A. Alberti brugte andelsbevægelsen som adgangsbillet til Folketinget, men han hjalp Roskilde og Omegns Fællesbageri igang. Det sidste og ikke mindst vigtige, som bestyrelsen gjorde i begyndelsen af 1892, var at lave udkast til love og dermed var alle skridt taget, som skulle til, for at gå videre, så udvalget med sindsro kunne indkalde til generalforsamling.



Første Formand: Værtshusholder L. Petersen.

Den første generalforsamling

Der var indkommet ikke mindre end 10 tilbud på ejendomme og byggegrunde til behandling på generalforsamlingen den 20. marts 1892 og det lod til at der var mest stemning for at undersøge mulighederne for at erhverve Kapelsmøllen.

Det forelagte udkast til love blev vedtaget, og så skulle der vælges bestyrelse. Den kom til at se ret anderledes ud end initiativgruppen, fordi der havde vist sig så mange interesserede ved agitationsmøderne at sammensætningen af bestyrelsen måtte tage hensyn til dette. Derfor kom den første bestyrelse valgt på en generalforsamling til at se sådan ud:

Tømrer P. Jensen

Værtshusholder L. Petersen

Ølkusk Lorentsen

Murer F. Petersen, alle af Roskilde

Gårdejer Hans Nielsen, Veddelev

Skrædder Ole Olsen, Himmelev

Detailhandler J. Nielsen

Cigarmager Lüthjohan

Røgmand Rasmussen, alle af Roskilde.

For at der kunne komme lidt kontinuitet i foretagenet og sikkert også fordi alle kræfter var påkrævet, fungerede den gamle og den nye bestyrelse sammen indtil 1. maj 1892.

Køb eller ikke?

Den 30. marts blev det på et bestyrelsesmøde vedtaget at tilbyde møller Schmidt 16.000 kr. for møllen. Der måtte afstemning til og selv om der var stort flertal for, så var den ikke enstemmig. Inden man kunne nå at give mølleren tilbudet, kom hans udspil. Han ville have 17.400 kr. for sin mølle, men så kunne han også garantere, at der kunne males „10 ton groft” i døgnet vel at mærke, hvis det var ham selv, der passede møllen. Der var bestyrelsesmedlemmer, som var meget imod købet af møllen. De har sikkert anset det for dyrt for de ret gamle og nedslidte bygninger og så fremsynet var man heller ikke i bestyrelsen, at man gik ind for et forslag om et bageri med en dampmølle. Man var vant til at møllerne blev trukket af vandkraft, som absolut var den billigste drivkraft på det tidspunkt.

T & D 2 ③

Til Aulæg af det paatænkte Hølebageri i Roskilde ønses en Bageplads paa ca. 1500 a 2000 □ Al. i selve Byen eller i dens umiddelbare Nærhed, eller om muligt en **Stiendom**, der kan ansees passende til dette Brug. Skriftlige Tilbud med Opgivelse af Pris, bedes afleverede i Løbet af 14 Dage hos Formanden, Huuseier L. Petersen, Roskilde.

Roskilde, den 11. Februar 1892.

Bestyrelsen.

Da man nu ikke kunne blive enige og mølleren forlangte mere end man havde regnet med, så blev der indkaldt til en ekstraordinær generalforsamling, så medlemmerne kunne give deres mening til kende.

Nu eller aldrig

Den 24. april var det knald eller fald for købet af Kapelsmøllen. Efter sagen var forelagt forsamlingen, blev der stemt og 69 stemte ja og imod var 30. Der var ikke alene sagt ja til købet, men også måden det skulle finansieres på, samt udgifterne til bygningen af et bageri til 4.500 kr., således at den samlede udgift ville blive på 22.000 kr.

Meningerne var delte og der var 3 bestyrelsesmedlemmer, der var så meget imod købet, at de ikke længere ville være medlemmer af bestyrelsen. Det var: røgmand Rasmussen, murer F. Petersen og cigarmager Lüthjohan, som alle nedlagde deres mandater på generalforsamlingen. En uge senere trak skrædder Ole Olsen sig også og i stedet for indtrådte følgende i bestyrelsen:

Maler P. Jensen, Roskilde

Gårdejer Bertel Nielsen

Husejer Søren Pedersen, begge Sct. Jørgensbjerg

Gårdejer Niels Nielsen, Veddelev

og den 21. juni nedbrændte Kapelsmøllen.

Fællesbageriet bygges



Forsidefoto: Roskilde Fællesbageri, ca, 1930.

Fællesbageriet bygges

Den 27. juni var der bestyrelsesmøde og her kunne formanden slå fast, at ejendommen var købt og derved var det foreningen som skulle have brandforsikringen udbetalt. Nu måtte man blot vente på hvor stort et beløb, der var tale om, da den ikke nedbrændte sidebygning m.v. skulle vurderes. Det må have været en spændende tid for bestyrelsen. Der havde pludselig - som lyn fra en klar himmel - vist sig mulighed for en nybygning, men ville forsikringssummen blive stor nok? På mødet den 17. juli kunne så endelig formanden meddele, at der skulle trækkes 3.744 kr. fra forsikringssummen, da det var værdien af det tiloversblevne fra branden, men at det samtidig betød, at der ville blive udbetalt en sum på 9.866 kr. Nu kunne det ikke gå hurtigt nok med at komme igang med byggeriet af mølle og bageri. Det var lokale folk, som fik arbejdet overdraget. Møllen blev trukket med vandkraft og bageriet blev indrettet i en lille sidebygning med en bageovn med fast hærd, hvori der blev fyret med brænde direkte på hærden. Denne ovn klarede brødbagningen indtil 1906. Der er ikke bevaret noget regnskab for byggeriet, men en udgift på 9.656,45 kr. kan man regne sig frem til. Der er så ikke medregnet materialer bl.a. til skorstenen og blikkenslagerarbejdet, som blev betalt med 1 kr. pr. løbende alen og dertil kommer at bestyrelsen



også tænkte på de timelige goder: der blev bevilget 20 kr. til arbejderne på byggepladsen, samt 1 otting bajerskøl (= 17 pottér, som igen = 16,424 liter). Senere på året blev det besluttet at lægge vand ind i bageriet og vaskehuset.

Ansættelser

Nu skulle der nogen til at få det hele til at køre: bagersvend P. Olsen blev ansat som førstesvend for en fast ugeløn af 20 kr., samt fri bolig på stedet. Han skulle stille en kaution på 300 kr. kontant, det var ham der skulle modtage afregningen for brødsalget og igen afregne det 2 gange om ugen med kassereren. Senere blev det vedtaget, at bagersvenden skulle have fri brød til sin og sin eventuelle familie.

Som møller blev møllersvend Jensen antaget for en ugeløn på 15 kr., samt fri bolig med have. Han skulle stille en kaution på 300 kr., samt være forpligtet til at udføre småreparationer ved mølleværket.

Brødkusk på landet blev detailhandler P. Nielsen. Hans faste ugeløn var på 8 kr., samt 30 øre af hver krone, han solgte for. Han skulle selv lægge hest og vogn til.

Som brødkusk i Roskilde og på Sct. Jørgensbjerg antog bestyrelsen arbejdsmand Chris-

tian Jensen. Også hans løn var 8 kr. om ugen, men dertil kom kun 1 øre af, hvad han solgte. Bestyrelsen har nok tænkt på de længere afstande på landet, men til gengæld skulle han have bolig på bageriet for en årlig leje af 100 kr.

Efterhånden som det hele kom på plads, blev det klart, at der måtte ansættes en lønnet kasserer. Den første blev snedkermester N. P. Rasmussen, som fik en årsløn på 225 kr. Hans kaution var 500 kr.

Aktionærerne

Det gik stadigvæk fint med aktietegningen. Aktier lydende fra 10 til 100 kr. blev spredt på mange hænder, allerede på dette tidspunkt var der 217 aktionærer, som egentlig efter lovene var berettiget til at få deres rug- eller sigtebrød 2 øre billigere end ikke aktionærer, men denne passus blev hurtigt strøget, da bestyrelsen hurtigt blev klar over, at det ville blive for bekosteligt. Man lagde i høj grad vægt på at holde mest muligt indenfor aktionærernes kreds. Det blev bl.a. vedtaget at købe sæd af dem, dog under forudsætning af, at den ikke vejede under 124 pd. hollandsk vægt og så skulle der oprettes udsalg både i byen og på landet forbeholdt aktionærerne. Bestyrelsen vedtog som det første at åbne et udsalg på Sct. Jørgensbjerg.

Vand skal der til

Det skulle heller ikke vare længe inden Fællesbageriet fik kvaler med vandforsyningen. At Roskilde Byråd havde besluttet at sende vandet fra byens rendestene med videre ud i mølledammene, betød ikke andet end dammene skulle opmudres lidt tiere end før, men da kloakeringen af byen rigtig tog fat, var det en helt anden sag. Det var beboerne i Bonde-

tinget, som for egen regning fik lagt den første kloakledning ned og nu gik det skridt for skridt byen igennem og alt blev ledt ud i det vestlige mølledamssystem. Kloakeringen af Roskilde var afsluttet i 1896. I begyndelsen syntes alt at være i den skønneste orden, møllerne var tilfredse med den ekstra vandtilførsel, men forureningen fremmedes og i 1895 var alle klar over, at der måtte gøres noget for at komme forureningen af mølledammene til livs. Byrådet gik i tænkeboksen

Kapelmøllens Mølledam.



og enden blev at møllejerne fik kniven på struben. For Fællesbageriets vedkommende lød beskeden: hvis det ikke ville betale 2/3 af udgiften ved driften af 2 filtre, så ville byen lade kloakvandet føre gennem en ledning direkte ud i fjorden, så kunne de se, hvor meget vand, der så kom til vandhjulene. Bestyrelsen prøvede med at tilbyde at betale halvdelen, men der skulle en række forhandlinger til og i mellemtiden blev det klart for alle, at da tiden nu var kommet, hvor der skulle indrettes WC i byen, så kunne man ikke blive ved med at sende det hele gennem dammene, så det blev besluttet at lukke alle de 4 mølledamme, det vil sige, lade dem ligge som en slags søer, og lade kloakledning føre vandet fra mølle til mølle.

Bestyrelsen var tilfreds med den beslutning, der ville være vandkraft nok på denne måde til et nyt og større vandhjul. I de kommende år arbejdede møllen så med en blanding af kildevand, kloakvand og udskyld fra WC, det var en ikke helt lækker blanding og mølledammene fik det heller ikke bedre ved at goldvandet skulle et sted hen.

Til sidst var det klart, at det kunne ikke gå og der blev talt om at kaste mølledammen til. Fællesbageriets bestyrelse var klar over, at der var en mulighed for at sælge mølledammen. For selv havde man ikke brug for arealet, kommende udvidelser ville ske i den modsatte retning. Det var blevet diskuteret på generalforsamlinger og bestyrelsesmøder

gennem årene. Det var dog ikke blevet til noget, nok fordi prisen var sat for højt. Endelig blev det i oktober 1905 besluttet at sælge dammen til murerne J. P. Hansen og O. Frandsen for 15.000 kr. Mølledammen blev kastet til og Domkirkens spejlbillede var for altid forsvundet.

Fællesbageriet fortsatte med alene at tage kraft fra kloakvandet med videre indtil 1909, hvor der blev installeret elektrisk lys og drivkraft, der var ikke vand nok i kloakledningen til at drive værket, men både vand og elektricitet arbejdede side om side indtil 1915, hvor vandkraften efter en overenskomst med kommunen blev nedlagt, mod at der skulle ydes 13000 kw årligt til bageriet, vandhjulets tid var forbi.



J. P. Hansen.

Bageriet er igang og problemerne melder sig

Hvornår bageriet gik i gang er ikke helt klart, men det må være sket omkring den 15. november 1892, idet bestyrelsesmødet den 19. december får forelagt en beretning om bageriets drift fra 15. november til 1. december. Desværre fortæller forhandlingsprotokollen ikke noget om hvordan det gik, men der er ingen tvivl om, at de første år var vanskelige. Bestyrelsen skulle tage sig af problemer, som den sikkert ikke havde tænkt på at komme ud for, først og fremmest med personalet, der skifter hyppigt og af forskellige grunde: en afskediges på grund af sin optræden overfor bestyrelsen, en brødkusk overholder ikke sine betingelser, senere har mølleren og bageren en difference på ca. 2200 pund rug. Da bestyrelsen går mølleren på klingen, må han vedgå, at han har opført det omtalte kvantum 2 gange, så bageren ikke har fået det mel, som hævdes. En bagerisvend „holder” kun i 14 dage, så blev han degraderet til „gemen svend” med en ugeløn på 22 kr. og opsigelsesvarsel på 24 timer, ham har man ikke stolet på. Dog lidt held var der også: 2 nye brødkuske Ole Jensen på landet og N. P. Petersen i byen, var solide folk, som blev i mange år. I 1893 var der formandsskifte. Detailhandler Søren Hansen skulle nu stå ved roret og samme år kom der en ny kasserer, han fik 150 kr.



Anders Nielsen ved rugbrødrøllekar, ca. 1950.

for sit arbejde, man var klar over der skulle spares, så blev der også råd til at lønne formanden med 75 kr. årligt.

Et andet af de store problemer var naturligvis økonomien. Finansieringen blev ordnet ved at bageriet fik et lån i Roskilde Sparekasse på 12.000 kr. og at gårdejer Hans Nielsen desuden optog et lån på 5.000 kr. Det skulle ikke blive sidste gang at et bestyrelsesmedlem hjalp økonomisk, for i 1894 kautionerede hele bestyrelsen for et lån på 700 kr., så bunden i pengekasen lige kunne blive dækket. En anden mulighed for at skaffe kapital var forøget aktietegning og på generalforsamlingen den 23. juli 1893 blev det pålagt bestyrelsen at få aktiekapitalen op på 4.000 kr. Samtidig havde man besluttet at „udbetale møller Schmidt den kapital han hidtil har haft indestående i selskabets ejendom”.

En tredje ting, som det kneb med var varetagelsen af det rent forretningsmæssige. Der var ingen i bestyrelsen som havde kendskab til f.eks. regnskab i større målestok og det var ikke ualmindeligt også de andre nystartede andelsselskaber havde lignende vanskeligheder. Fællesbageriet prøvede at afhjælpe det med bl.a. at gennemgå regnskabet med revisionen og derved få kendskab til hvordan det lavedes. Dog efter en indkøringsperiode på nogle år, kom det hele i en god gænge, for den 1. juli ansattes A. Johansen som bageribestyrer. Hans løn blev fastlagt til 7% af netto-

provenuet, dog ikke mere end 40 kr. om ugen samt fri bolig, brændsel, lys og brød, og den 6. februar 1899 blev fæstemand Emil Nielsen antaget som kasserer, en post han varetog indtil 1917.

Der er ingen tvivl om, at de første 10 år var svære. Meget tyder på, at der ikke altid var kontakt mellem bestyrelsen og aktionærerne, for flere gange bliver bestyrelsen underkendt på generalforsamlingen i bl.a. personale-spørgsmål, det var ligesom man skulle ind i et nyt århundrede inden det hele begyndte at gå den rigtige vej.

Rugbrødsbageri, ca. 1930.



Det nye århundrede



Forsidefoto: Fællesbageriets bilpark, ca. 1950.

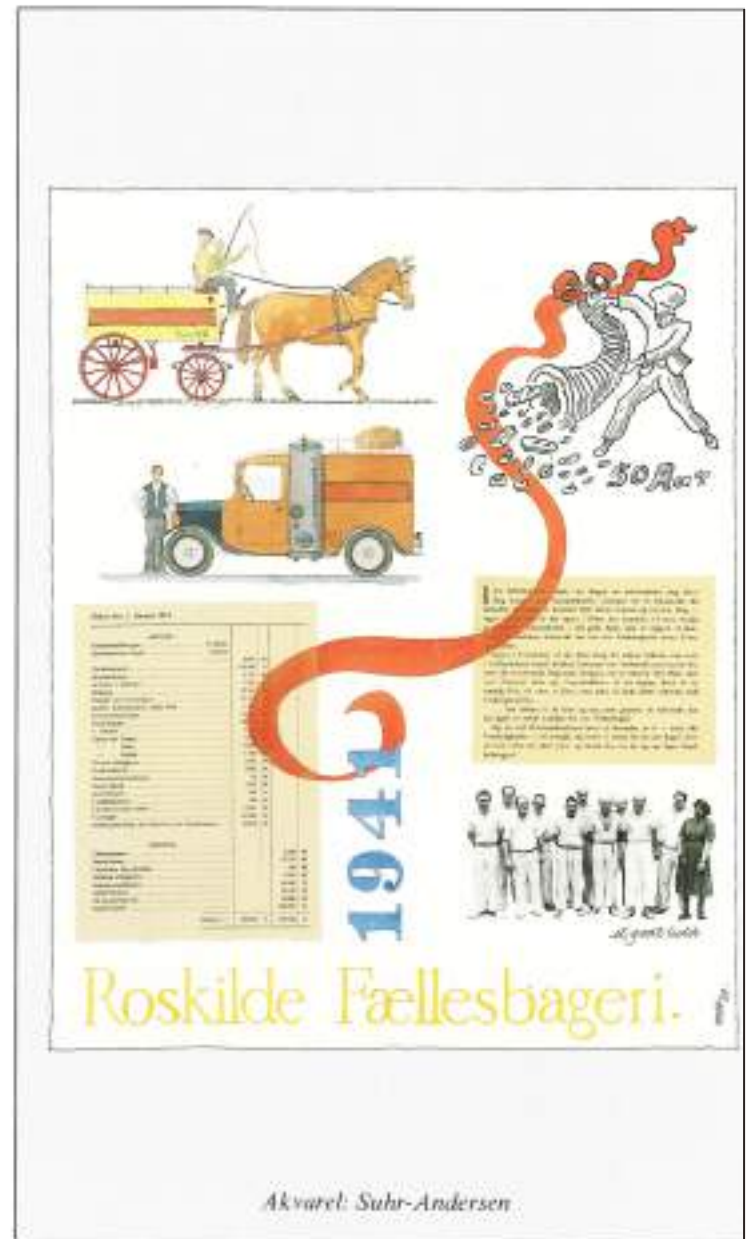
Det nye århundrede

Det begyndte med, at bestyrelsen påtalte, at der på bageriet „ikke findes den skønneste renlighed” og 3 måneder efter blev det besluttet at forbyde en af kuskene at bruge sin brødvogn til transport af gødning, i en tid, hvor brødene ikke var indpakkede.

Et var renlighed et andet brødets beskaffenhed. Talrige klager på dette felt medførte, at der måtte en ny ovn til. For et lån på 6.000 kr. blev det en realitet i 1906, hvor der blev købt en ny moderne rørovn med 2 svinghæder.

Der skulle ikke spindes guld

Det var ikke fordi bageriet spandt guld på foretagenet. Ved generalforsamlingen i marts 1910 fremkom der en økonomisk oversigt over de første 19 år. Status balancerede med 38.098 kr. og saldo i Fællesbageriets favør var 17.423 kr. Det var heller ikke meningen at bageriet skulle være en guldgrube, det alt afgørende var at prøve at forsyne befolkningen med brød til rimelige priser og det mål var lykkedes fuldstændig. Man havde formået at holde priserne nede, selvom der kom pres udefra.



Således kom der i 1901 en henvendelse fra Roskilde Bagermesterforening om at forhøje prisen på et 8 pundes rugbrød til 46 øre. Det blev afslået med den begrundelse, at der var 2 ting der hindrede dette samarbejde:

bagermestrene solgte brødet billigere på landet og Fællesbageriet havde et byttesystem, som man ikke ønskede at fravige, det var ellers til idelig besvær og gentagende gange hævdede landkuskene, at holdt det system op, ville de være i stand til at sælge langt flere rugbrød.

Naturligvis måtte der prisstigninger til: 8 pundes brød steg efterhånden til 58 øre og i januar 1908 blev det besluttet at sætte prisen til 60 øre.

Igen var det udefra kommende begivenheder der skulle få indflydelse på prisstigningerne på brød: 1. verdenskrig brød ud i august 1914

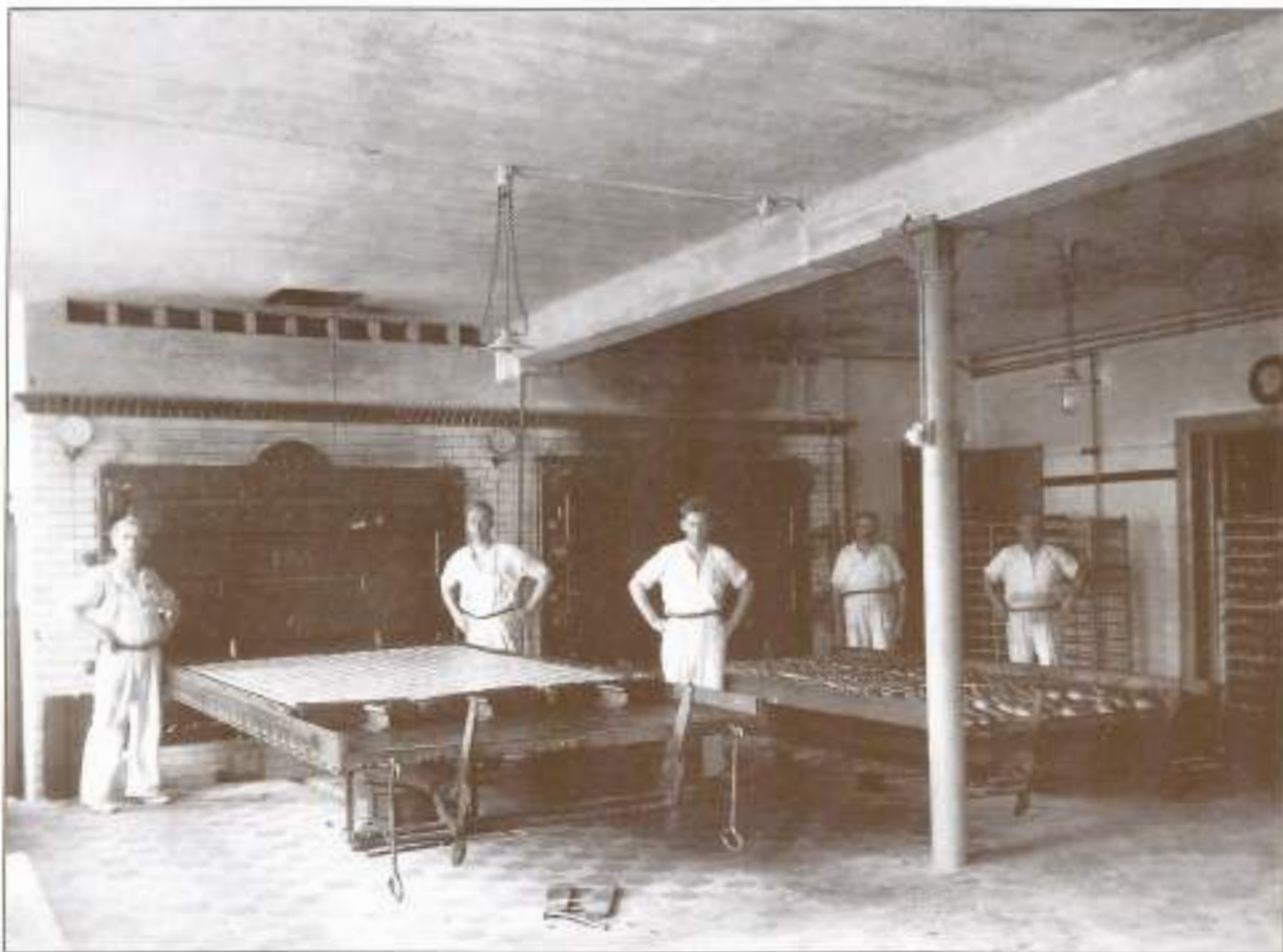
og selvom bageriet i begyndelsen af året havde fået en forespørgsel vedrørende levering af brød i tilfælde af mobilisering, så havde man ikke følelsen af, at der var nogen overhængende fare og derfor ikke taget nogen form for sikkerhedsforanstaltninger. Det fremgik tydeligt af referatet af bestyrelsesmødet den 2. august 1914, hvor det blev oplyst, at bageriet kun havde rug til ca. 10 dage af sidste års høst tilbage, og af kul var der kun til 1 uges forbrug. Det kunne kun betyde stigende brødpriser og fra 9. august kostede et 8 pundes rugbrød 66 øre og prisstigningerne havde taget fart. Prisen for militærbrød blev fastlagt til 19 øre pr. kilo. I de første måneder af krigen blev der leveret brød til militæret for 1.976 kr., så der kom også indtjening ud af de ulykkelige tider.

På generalforsamlingen kom der naturligvis mange klager over prisstigningerne, som ramte der, hvor det var meningen de ikke skulle, hos dem, der havde mindst råd. Formanden kunne imidlertid imødegå kritikken ved at henvise til, at Roskildes brødpriser lå 10 øre lavere end i andre byer, samt at bagermestrene klagede over, at man bevidst holdt priserne nede, de tabte 6 øre på hvert brød, men de tjente til gengæld på fint brød.

Krigsforholdene viste, at det var en stor fordel at have eget mølteri, da det snart var vanskeligt at fremskaffe sigtemel til en rimelig pris og desuden kom der gang i en tidligere fremsat tanke om at oprette et fællesindkøb for

Brødsalg, ca. 1920.





Rugbrødbageri, ca. 1940.

andels- og fællesbagerierne. Den 25. oktober 1914 blev en sådan sammenslutning dannet og det blev samtidig besluttet at tilslutte sig

den jyske andelsforening, alt for at fastholde målet: brød til så rimelige priser som forholdene tillod det.

Giv os brød

I Roskilde har der altid været mennesker, der tænkte på andre. I 1600 tallets slutning oprettede borgmester Schrøder og hans kone et vel fungerende legat, som betalte fremstillingen af 8 pounds brød, som hver lørdag blev uddelt til eleverne i Katedralskolens nederste klasser. Drengene havde nu noget at leve af i den næste uge, ellers måtte de sulte eller tigge. Da borgmesterparrets datter Christiane de Meyercrone var blevet udvist af Frankrig, sammen med sin mand, der havde været dansk ambassadør, slog ægteparret sig ned i Roskilde i 1706. Året efter blev Christiane de Meyercrone enke og resten af hendes dage, indtil hendes død i 1739, helligede hun sig hjælpen til andre. Sammen med søsteren Maria fornyede hun forældrenes legat og overvågede brødbagningen og uddelte selv brødene.

Selvom bestyrelsen for Roskilde og Omegns Fællesbageri sikkert ikke har haft familien Schrøders legat i tankerne, så tænkte de alligevel i de samme baner.

På bestyrelsesmødet den 8. februar 1902, blev det vedtaget, at der skulle uddeles 25 gratis brød hver uge, grunden var den store arbejdsløshed. Denne ordning blev opretholdt til og med 17. marts samme år, hvor den værste vinter var overstået. Denne storslåede gestus gav præsedens, i de næste ca. 40 år blev der uddelt adskillige hundreder brød hver vinter

til bageriets vanskeligst stillede kunder. Således blev det besluttet i januar 1915 at forhøje uddelingen af gratis brød til 100 pr. måned og desuden skulle der gives gratis brød til børnebespisningen, det beløb sig til ca. 25 kr. pr. uge. I en beskrivelse af Roskildes historie

Brødkammer/udlevering, ca. 1920.



og virksomheder fra 1917 hedder det bl.a. om Fællesbageriet: „Aktionærerne får 5% af deres penge, hvad der tjenes udover denne rente, anvendes til velgørende formål, og på dette område har Fællesbageriet også ydet meget godt”.

Selvom krigen var forbi, var der stadigvæk en stor arbejdsløshed og da der i januar 1921 igen forelå et fint regnskab med et pænt overskud, så blev det besluttet at uddele 250 brød til de arbejdsløse i februar og 300 brød i marts og i januar kvartal 1928 uddeltes 700 gratis brød pr. måned. Denne hjælp har været uvurderlig for de familier, som modtog den, for et rugbrød på 4 kg kunne holde den daglige sult fra døren. Som det fremgik af beskrivelsen i 1917, så var der også andre velgørende formål, som bageriet støttede og det var bl.a. økonomisk støtte til „Sct. Jørgensbjergs Velgørenhedsforening” og til „De arbejdsløses Fond”.

Gode tider i de dårlige

Selvom krigen bragte mange vanskeligheder med sig, så havde bageriet gyldne tider. Omsætningen steg i et tempo, som aldrig før var set og på generalforsamlingen i juli 1915, kunne formanden, siden 1912, murer J. P. Hansen tage hul på bageriets næste epoke, ved at sige „at den store omsætning nødvendiggjorde en betydelig udvidelse af bageriet”. Derfor var det også vanskeligt at tilbagevise påstanden fra skatterådet som i november 1915 pålignede Fællesbageriet en „overordentlig indkomstskat til staten” på 240 kr. begrundet i „forøget indtægter ved krigssituationen”, men bestyrelsen skød hjertet op i livet

og svarede skatterådet, at man absolut ikke var af samme mening, men bestyrelsen blev modsagt på generalforsamlingen i januar



3 + 2 etagers rugbrødrovn, ca. 1930.

1917, hvor formanden kunne meddele, at der i 1915 var bagt 321.000 brød og det var 108.000 flere end året før. Skattefælden klappede, men indtil da havde man også kørt på frihjul. I halvår af 1918 havde bageriet igen et betydeligt overskud på 10.000 kr. og da der samtidig pr. 1. september kom en ny brørdordning, blev brøddrisernes himmelflugt søgt standset. Prisen blev reduceret betydeligt, groft rugbrød, det tidligere så tit nævnte 8 pund - nu 4 kg - som ellers kostede 90 øre, kom ned på 62 øre. Halvsigtet på 1600 g og sigtebrød på 1200 g blev begge nedsat fra 60 til 46 øre. Derimod blev prisen på et fransbrød på 600 g fastholdt til 50 øre.

Dette var dog kun en stakket frist, året efter kostede et 4 kg's rugbrød igen 90 øre, ligesom sigtebrød havde sneget sig op på de tidligere 60 øre. Det var blot begyndelsen for prisniveauet blev meget forskudt i efterkrigstiden og det influerede meget på bageriets drift. I september 1920 forhøjedes brødprisen til 102 øre for rugbrød og halv- og sigtebrød til 70 øre.

Den 1. august 1921 bortfaldt kornordningen og det medførte et skud opad i prisen, så et

rugbrød nu lå på 146 øre og 86 øre for brød med sigtemel i, mens franskrød blev nedsat fra 80 til 66 øre. Det havde ellers været meningen at den højere pris på franskrød skulle tvinge prisen på rugbrød ned, men helt som beregnet gik det ikke, dog holdt de ret høje priser sig ikke så længe, der kom et pænt prisfald og siden har brødpriserne fuldt konjunkturerne, så længe der blev bagt brød i Roskilde og Omegns Fællesbageri, men aldrig kun med indtjening for øje.

Fællesbageriets bilpark, ca. 1930.



Udvidelse



Forsidefoto: Indlevering af mel. ca. 1931

Udvidelse

Det gode resultat i 1915 pegede tydeligt på, at en udvidelse var nødvendig og snart kunne formanden oplyse, at der lå 2 projekter. Det ene til udvidelse af det gamle bageri, det andet arbejdede med opførelsen af et nyt bageri mod Havnevej. Prisforskellen var ikke stor. Et nyt bageri ville beløbe sig til 30-35.000 kr., dertil kom at flytning og nymontering af ovnen ville blive 16.300 kr.

Bestyrelsen fik af generalforsamlingen bemyndigelse til at arbejde videre med planerne om et nyt bageri og som sædvanligt blev der arbejdet hurtigt. Ved licitationen fik en lang række lokale firmaer tildelt arbejdet og udgifterne blev 27.192 kr. + ovn, ialt 43.492 kr. Den 5. november 1916 blev det nye bageri taget i brug. På generalforsamlingen januar 1917 blev det meddelt, at der var bagt 100.000 brød flere end året forud, det havde ikke kunnet klares i det gamle bageri.

I 1930 blev bageriet udvidet, og der blev samtidigt installeret en ny stor 3-etages ovn. 4 år senere indførtes oliefyring, et nyt stort fremskridt i bestræbelserne for at producere et ensartet produkt. Senere samme år - 1934 - blev der indkøbt en pakkemaskine. Husmoderforeningerne havde talt og skrevet meget om, at det var uhygiejnisk, at brødet skulle igennem så mange hænder uden indpakning.

Ledelsen ændres

Efter der var kommet et helt nyt bageri i 1915, var bestyrelsen ved nytår 1917 klar over at foretaget nu var så stort, at der måtte en anden ledelse til og ansættelsen af en bestyrer blev indgående drøftet.

I januar 1917 tiltrådte aktionærerne idéen og gav bestyrelsen bemyndigelse til at finde den rette mand. Det blev den dygtige formand J. P. Hansen, som skulle komme til at tegne Fællesbageriet i de næste 25 år.

J.P. Hansen med bagersvende, ca. 1918.



Fintbrød

Selvom man havde været heldige at have eget mølleri under krigen, så gav mølleriets i årene, der fulgte, underskud, ikke meget, men dog nok og samtidig klang bagermester Ranfeldts udtalelse fra krigen i ørene: han havde sagt, at der af en sæk mel kunne bages konditor-kager for 3.000 kr. Det måtte man også prøve og planerne om et fintbrødsbageri blev lagt frem. Igen kunne man vælge mellem 2 muligheder, enten at bygge ud mod Havnevej



Fintbrødsbageri: Bagermester Th. Johnsen, ca. 1949.

eller nedlægge mølleriets og indrette bageri der. Det sidste var det billigste og dermed var Kapelsmøllen nedlagt som kornmølle, en mange hundredeårig funktion var ophørt, men den gamle mølle arbejdede videre i en ny skikkelse og med et andet navn, men stadigvæk indenfor et af de vigtigste områder i vores hverdag, det daglige brød.

Den 6. november 1919 begyndte den nye afdeling sin virksomhed og den kom hurtigt til at beskæftige 4 svende, igen havde man satset rigtigt.

Indenfor sammenslutningen af fællesbagerier, blev det igennem en årrække drøftet at erhverve en fælles mølle. Andre havde som Roskilde, problemet med at eget mølleri gav underskud og naturligvis var Fællesbageriet i Roskilde med, da sammenslutningen vedtog at købe egen mølle. Det var den samme tankegang om fællesskabets styrke lå bag, da Fællesbageriet i 1923 tilsluttede sig Det Kooperative Fællesforbund.

Generalstrejken 1920

Enighed gør stærk, derom ingen tvivl, men, og der vil altid være et men, som gør at enigheden slår revner: generalstrejken i 1920 gav anledning til en sådan uenighed. På et bevæget ekstraordinært bestyrelsesmøde den 3. april 1920 blev det diskuteret, hvordan man skulle forholde sig til bagernes krav om at der under en generalstrejke kun måtte sælges brød til medlemmer af fagforeningerne, altså de strejkende. Selvom ingen var i tvivl om, hvor sympatien lå, så var der flere af bestyrelsens medlemmer meget naturligt betænkelige ved en sådan beslutning, idet det ville være vanskeligt at nægte folk, som hidtil hav-

de købt deres brød af Fællesbageriet, adgang hertil i den vanskelige situation, som en generalstrejke var. Heldigvis faldt alt til føje, så det ikke blev nødvendigt at tage en beslutning, men lang tid derefter var emnet grundlag for mange politiske diskussioner, både inden for egne rækker og udenfor. Enigheden havde vist sig at kunne slå revner.

Udsalgene

Udsalgene var et vigtigt led i bestræbelserne for at få brød ud til folk. I 1919 købtes ejendommen, Ringstedgade 2/Støden 1-5 og et ud-

salg blev åbnet. Senere på året kom der udsalg i Sct. Hansgade 3 og i Sct. Jørgensbjerg Brugsforenings ejendom.

I april 1924 oprettedes et udsalg i brugsforeningens ejendom på Kamstrupsti. Et par år efter købte bageriet ejendommen og i april 1926 blev ejendommen Ringstedvej 12 købt. Derudover var der bl.a. udsalg i Helligkorsvej 19 og Algade 53. Denne udvikling kulminerede i 1949, hvor der i generalforsamlingsberetningen blev sagt, at året havde været det hidtil bedste i bageriets historie med rekordomsætning. Der var i årets løb overtaget flere nye udsalg, og der var ofret store beløb på istandsættelsen af dem. Med de nye udsalg havde bageriet ialt 30 udsalgssteder. I slut-



*Brød- og mejeriudsalg,
Københavnvej.*



Set. Havnsgade 3.



Ringstedvej 12.





Algade 53.



Ringstedgade 2.

ningen af 1960-erne blev udsalgene efterhånden nedlagt, og især brugsforeningerne overtog salget.

Det „største“ udsalg var dog fra kaffevognen på Stændertorvet, den er nu som alle de andre udsalg en saga blot, men til forskel fra de andre, er kaffevognen om ikke, som ærten i H. C. Andersens eventyr kommet på Kunst-kammeret, så dog på Roskilde Museum.

Moderne tider

Igennem årene havde de skiftende bestyrelser vist sig hurtige til at tage vigtige beslutninger, f.eks. om udvidelse m.m., men der var andre ting, som man ventede med at tage stiling til indtil man var klar over om det nu også var en forbedring. Således med beslutningen om at få telefon. I 1886 var den lokale telefon blevet oprettet, men det gik langsomt med at få abonnenter nok, fordi byen stadigvæk havde et meget lille indbyggertal. Først i begyndelsen af 1900 begyndte der at komme gang i Roskildes udvikling, og meget naturligt havde man på Fællesbageriet ventet indtil det havde vist sig at telefonen var en klar forbedring, så i januar 1910 blev den installeret.

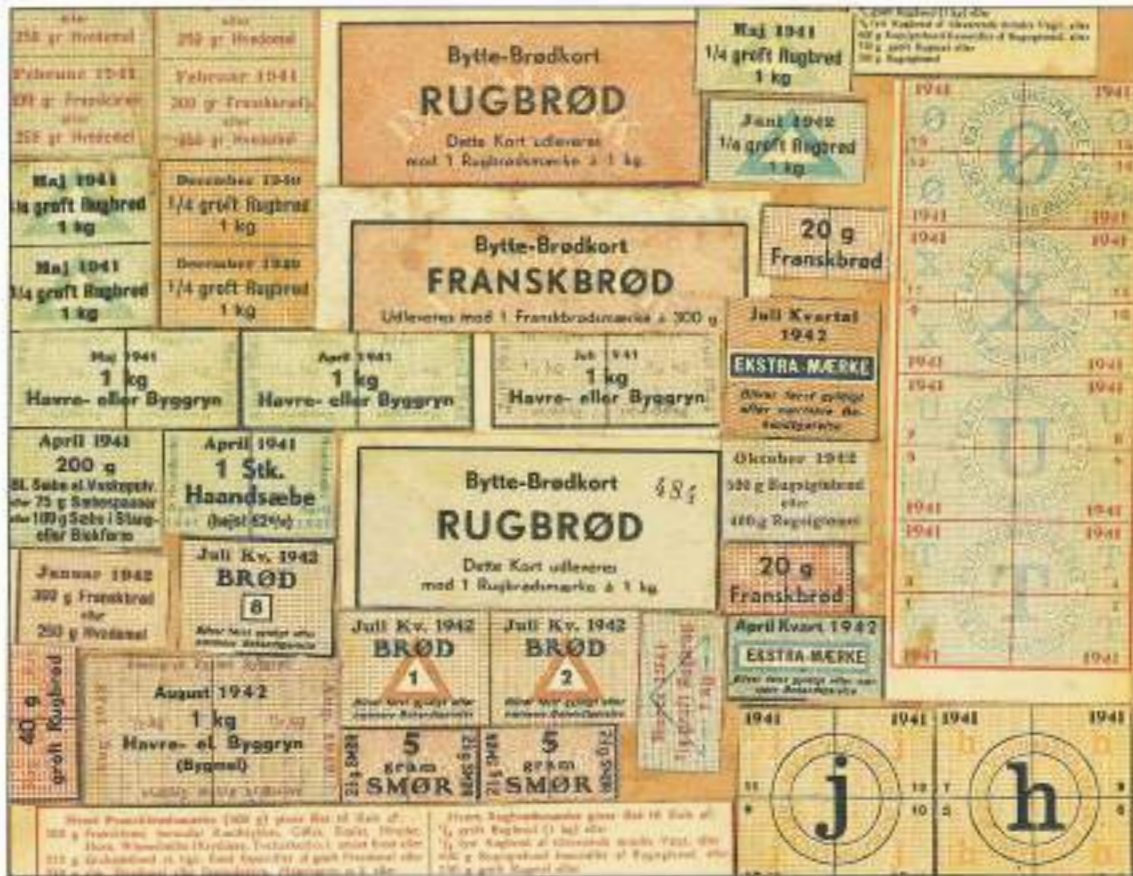
Bageriet var abonnent nr. 564 og som det var regel, blev det også telefonnummeret.

Efterhånden som udsalgsstedernes antal steg, skulle det til at gå lidt stærkere end hestevognene kunne klare og der var brug for mere plads til produkterne, så i 1920 blev beslutningen om at købe bil, taget. Der blev investeret i en flot bil til 6.500 kr., som skulle bringe brød ud til udsalgene i Roskilde. Denne investering viste sig at være så god, så der i årene indtil 1925 blev anskaffet biler, også til de fleste landture, ligesom bageriet fik sin egen lastbil, som fik ophold i en nyopført garage på bageriets grund. I 1926 blev der for sidste gang bragt brød ud med hest og vogn - indtil 2. verdenskrig, hvor omstændighederne igen gjorde heste nødvendige.

Brugsudstillingen i 1932

I oktober 1932 var bageriet medarrangør af en stor kooperativ udstilling på det daværende Højskolehjem. 25 af egnens brugsforeninger var med og Fællesbageriet brugte udstillingen til at gøre en slags status over de forløbne 40 år. 8 biler til udbringning af brød til de forskellige distrikter i Roskilde, 9 bagere, 8 kuske, 2 bude, 5 unge mænd ved brødbilerne, 1 forretningsfører og 1 kontorhjælp, 667.600 stk. brød blev der bagt i 1932 og i 1933 endda 771.000 stk. Man følte med rette at bageriet havde haft og havde den samfundsnyttige opgave, som initiativtagerne i sin tid drømte om.

2. verdenskrig



Forsidefoto: Rationeringsmærker, 1940-1942.

2. verdenskrig

I skyggen af verdenskrigen blev 50 års jubilæet fejret, der var reception og fest og man benyttede lejligheden til at konstatere, at det var et særdeles levedygtigt foretagende der var blevet skabt i 1891. Regnskabet viste en pæn omsætning, der var betalt 10.960 kr. i skat, man stod over for at udvide aktiekapitalen til 10.000 kr. Der blev således adgang for den enkelte aktionær til at tegne nye aktier og truffet overenskomst med de daværende 4 brugsforeninger om hver at tegne en aktiepost. Det der dog havde været og var det vigtigste, det var at Fællesbageriet igennem de 50 år havde været i stand til at leve op til sit formål om at holde brødpriserne nede på et rimeligt niveau og samtidig havde bageriet været med til at bidrage til den fælles samfundshusholdning med mange tusind kr.

Krigsårene gav ikke i modsætning til 1. verdenskrig store muligheder for ekspansion og investeringer. Det var vanskeligt at skaffe råvarer og i 1942 måtte onsdag gøres til fast lukkedag p.g.a. varemangel. Der blev spændt heste for en del af bilerne, resten blev forsynet med gasgenerator, det medførte at det var svært for kuskene at nå ud til kunderne. Rationeringen gav også problemer, nedskæringen førte med sig, at det blev nødvendigt at lægge detailturene i byen om til kundebesøg





hver anden dag, og udsalgene lukkede kl. 12 om søndagen, og der måtte laves en ordning, så bagerne kunne blive i bageriet under luftalarm mod en ekstrabetaling af 3 kr. i timen, det var nødvendigt for at holde produktionen oppe. Bageriet måtte igen gå tilbage til fast brændsel, der blev købt adskillige tons tørv af Roskilde Kommune.

Lige inden tyskerne blev sendt ud af landet i 1945, tvang de bageriet til hver dag at bage 1.700 kg rugbrød til dem. Senere på året blev der bagt 1.500 kg sigtebrød dagligt til englænderne, men de kom selv med brændsel, mel og gær.

Rutana og Vitana

Efter krigen kom der mere gang i udviklingen, der blev igangsat store reklamekampagner med slogan som „Rutana for det mørke og Vitana for det lyse og lette” og „Rutana og Vitana er vejen til sundhed og styrke”.

Bageriet og privatboligen var blevet ombygget i 1942 og i stueetagen var der blevet indrettet kontor. I 1949 var bestyrelsen klar over, at der i den nærmeste fremtid måtte foretages endnu en række forbedringer. Fintbrødsbageriet trængte i første række til reparation og udvidelse.

I første omgang blev dog kun kontorerne moderniseret, men snart efter blev franskbrødsanlæggene indkøbt og i 1956 blev pakkemaskinen udskiftet med nye engelske maskiner.

På dette tidspunkt steg leverancen til brugsforeningerne meget og bageriet begyndte at invitere kunderne til at bese Fællesbageriet ved aftenarrangementer, der havde stor tilslutning.

I 1959 fik Fællesbageriet endelig ridderslaget; det havde tidligere ikke haft tilladelse til at ud-danne bagere, men i 1959 blev den første bagerlærling antaget.

Nye styreformer og interesse for andre

De gode tider i 1960-erne medførte, at Fællesbageriets vedtægter blev ændret. Der blev oprettet et repræsentantskab, og bestyrelsen blev på 5 mod tidligere 9 medlemmer. Der skulle nu langtidsplanlægges, der skulle tænkes på investeringer, jordkøb, ekspansion o.s.v.

I foråret 1974 måtte der igen en ændring i vedtægterne til, så de kunne blive bragt i overensstemmelse med lovgivningen, da der var kommet en ny aktieselskabslov. Samtidig blev det vedtaget, at repræsentantskabet skulle bortfalde.

Bageriets interesse for de øvrige kooperative virksomheder gav sig bl.a. udslag i financieret støtte til Murernes Andelsselskab i 1959, støtten udviklede sig til en kaution på 1. mio. kr. For at sikre og bevare et kooperativt bageri på Bornholm, besluttede Fællesbageriet i 1971 at erhverve aktier for 100.000 kr. i Bornholmer Brød, Rønne. Roskilde Fællesbageri

Hestebrødbil: 1940-1944.



havde dermed 1/4 af den samlede aktiekapital på ialt 400.000 kr., det blev aftalt, at Roskilde Fællesbageri skulle have en repræsentant i bestyrelsen. Bornholmer Brød skulle foretage både en tilbygning og en udvidelse af produktionsapparatet.

Efter henvendelse fra Bornholmer Brød, blev det i december 1979 besluttet, at sælge for 20.000 kr. aktier i Bornholmer Brød til fagbevægelsen på Bornholm.

Samarbejdet indenfor fællesbagerierne affødte mange rapporter, som igen resulterede i nedsættelse af et udvalg i 1961, bestående af de 6 nordsjællandske bagerier. Selvom udvalget blev nedlagt, havde det dog nået visse resultater bl.a. at Roskilde og Holbæk blev sammensluttet. Holbæk blev derefter anvendt som distributionslager. Der kom yderligere gang i udviklingen og i sommeren 1965 kom det så vidt, at forskellige produkter måtte aftages fra Odense, Glostrup og København. Igen kørte hjulene stærkt op mod et jubilæum.

Jubilæum og nybygning

1966 blev det store jubilæumsår med fest og glæde. På jubilæumsdagen fik byens børnehaver og alderdomshjem, gratis brød og man mindedes med stolthed stifterne for deres vovemod og initiativ.

Selvom det var andre tider, så skulle der stadigvæk initiativ og en portion vovemed til, for det påtænkte nye bageri ville blive en stor investering. Målsætningen var, at de nye lokaler skulle kunne klare kapaciteten i 20 år og at produktionsapparatet blev så tidssvarende, at det også havde en rum tid for sig. Bageriets økonomi var så god, at startskuddet blev givet. Rejsegildet var den 20. april 1967 og selve indvielsen fandt sted den 17. april 1968. Regningen kom til at lyde på 2 1/4 mio. kr. med 1/2 mio. kr. som selvfinansiering. At man havde tænkt stort viste sig hurtigt, da der lige efter ibrugtagningen var ledig kapacitet, men det varede ikke længe inden en påbegyndt leverance af franskbrød til Arbejdernes Fællesbageri i København og forøget salg af brød til brugsforeningerne og HB viste, at der var tænkt rigtigt, der var kommet den kapacitetsforøgelse der skulle til for at imødegå det krav der blev stillet til Fællesbageriet.

Det var dog ikke alt der lykkedes. Der var stillet store forventninger til de 2 filialbagerier, som var blevet oprettet, „Parfait” Støden og et i lejede lokaler i Ringparken med den nye udvikling med supermarkeder, som blev placeret nær bagerierne, gjorde at de måtte lukke den 30. juni 1979.

Den tendens med hensyn til hvem der aftog produkterne, som kunne spores i slutningen af 1960-erne viste sig at fortsætte. På generalforsamlingen i 1971 blev det oplyst, at bageriets største kunder var brugsforeningerne,

HB, FDB og supermarkederne. Udviklingen gik nu så hurtigt, at det blev nødvendigt at ombygge fintbrødsbageriet, så både lokaler og maskiner kunne blive gjort tidssvarende. Det ville koste godt 1/2 mio. kr. og det kunne klares ved selvfinansiering.

RUTANA

Tilslut de for Organismen værdifulde Kaffebønner.

-det nye
BRØD
fra *Fællesbageriet*

The advertisement features a central illustration of a woman in a polka-dot dress and apron, smiling and holding a large loaf of bread. Below her is a toaster with a slice of toast popping out. The text is arranged around the illustration, with the brand name 'RUTANA' in large, bold, serif letters at the top. A small speech bubble contains the text 'Tilslut de for Organismen værdifulde Kaffebønner.' At the bottom, the text reads '-det nye BRØD fra Fællesbageriet', with 'BRØD' in bold and 'Fællesbageriet' in a stylized script font.

Kapelsmøllen



Roskilde Fællesbageri, 1976.

Kapelsmøllen igen

Ved generalforsamlingen i 1971 blev det foreslået, at bageriets gamle navn „Kapelsmøllen” atter kom til ære og værdighed. Det skulle nu indarbejdes igen og der blev derfor fremstillet emballage med dette navn og påtrykt et billede af den gamle vandmølle. Navnet blev også sat med store bogstaver på bygningen ud mod Sct. Hansgade. Pludselig var tiden skruet 100 år tilbage, igen lå der en Kapelsmølle og puttede sig nedenfor vejen.

Luftfoto: Roskilde Fællebageri| Sct. Clara Mølle 1973.



Sct. Clara Mølle

I 1972 stod det klart, at den øgede produktion ville gøre det nødvendigt med en ny pakkehal, der måtte bygges igen, men denne gang var det ikke så ligetil, for bageriet havde fuldt udnyttet bebyggelsesgraden og der var igen mulighed for dispensation. Meget naturligt faldt øjnene på naboen, Sct. Clara Mølle. Det var en årrække siden møllen havde fungeret som papirmølle og nu var der en række firmaer med mellem 5 og 10 års lejemål i bygningerne, som var en blanding af ret nye og gode bygninger og et gammelt, dårligt vedligeholdt bygningskompleks, samt den gamle direktør-bolig.

Oprindeligt havde Sct. Clara Mølle været en kornmølle, ligesom alle de andre 5 møller, der lå mellem Maglekilde og fjorden. Som navnet fortæller, var den oprindeligt tilknyttet Sct. Clara Kloster, som lå ikke langt fra møllen over mod Byparken, omtrent hvor nu Amtsgymnasiets sportsplads ligger. Senere, nok efter reformationen, kom møllen under kronen, som mageskiftede den, så møllen i en årrække blev ejet af Københavns Universitet. I 1831 blev produktionen lagt om fra kornmølle til papirfabrik og blev derved en stor arbejdsplads for beboerne på Sct. Jørgensbjerg.

Arealet var på 8.252 m² og efter måneders forhandling blev der enighed om en købesum

på 2.150.000 kr. kontant. Planen var gradvist at rive de gamle bygninger ned og så bygge en pakkehal og melsiloer. Dog var misteltenen ikke taget i ed, så der skulle gå 3 år før planerne kunne føres ud i livet. For der var forskellige problemer, som skulle klares først. Dels var der nogle bestemmelser i den kommunale dispensationsplan, dels var der tale om et af Roskildes gamle fabriksanlæg og naturligt var der ikke mindst fra beboerne på

Sct. Jørgensbjerg, men også mange andre stærke ønsker om at bevare de gamle fabriksbygninger og direktørboligen. „Det særlige Bygningssyn” indstillede den gamle papirfabriks bygning og direktørboligen til fredning med begrundelse i deres kulturelle betydning. Den sidste som et smukt og karakteristisk beboelseshus fra første halvdel af 1800-tallet, og møllebygningen som et eksempel på den tidlige industrialismes byggeri.

Havnesej 17, 1974.



Enden på det hele blev, at direktørboligen til daglig omtalt som „Det hvide Hus” blev fredet i klasse B, mens den gamle fabriksbygning ikke blev fredet og derfor kunne nedrives. Dette skete dog først senere, da FDB stod ved roret. På dette tidspunkt var det 1 årige lange „ægteskab” mellem Fællesbageriet og FDB ophørt og bageriet tog kontakt til FDB, da man erfarede, at de gamle fabriksbygninger ville blive revet ned for at give et tilbud på overtagelse af direktørboligen. Bestyrelsen følte et vist ansvar for bygningen, da man tidligere var gået med til en frivillig fredning og så ønskede man en bygning, med lokaler til administration, møder og bolig, og måske på længere sigt indrette et museum for Roskilde Fællesbageris aktiviteter tilbage til 1891. Ved betinget skøde af 26. november 1984, blev ejendommen med et areal på 965 m² købt tilbage for 500.000 kr. Bygningen var ikke i nogen god forfatning, men det blev besluttet at istandsætte den efter gældende fredningsbestemmelser. Resultatet blev en meget smuk bygning, tidssvarende indrettet uden at det gik ud over det karakteristiske ved huset og et smukt gammelt hus var blevet reddet for fremtiden.

Men før da, var der andre dele af bebyggelsen på det nye areal, som godt kunne fjernes og den 29. september 1975 kunne bestyrelsen vedtage igangsætningen af nybyggeriet. Med maskiner og inventar kom det ialt til at koste 3.950.000 kr. Folketinget havde netop vedta-

get love til fremme af beskæftigelsen, bl.a. lov om statstilskud til nybyggeri og forbedring af erhvervsbygninger. Fællesbageriet modtog derfor efter ansøgning 588.000 kr. i statstilskud.

*Havnevej 17,
tegnet af Jørgen Brendekilde, inden restaurering, 1983.*





„Roskilde Kooperative Byggeselskab”



„Roskilde Kooperative Byggeselskab”

I 1957 var ejendomsselskabet „A/S Algade 29” blevet oprettet. Det blev senere ændret til „Roskilde Kooperative Byggeselskab”, stadigvæk med Fællesbageriet som eneaktionær. Gennem nogle år var det indgående blevet drøftet, om det var hensigtsmæssigt og fornuftigt at bibeholde byggeselskabet som et selvstændigt datterselskab. Som eneaktionær havde Fællesbageriet overtaget regnskab og administration. Resultatet blev, at der i 1977 blev foretaget en fusion mellem de 2 selskaber, således, at Roskilde Fællesbageri blev det fortsættende selskab. Aktiver og passiver herunder aktier for 50.000 kr. i Bornholmer Brød, blev overført til Fællesbageriet.

Samarbejde og fusionstanker

Som følge af fusionen mellem FDB og HB, blev der indgået en ny samhandelsaftale mellem FDB og fællesbagerierne med opdeling i 3 områder, København-Sjælland - Jylland/Fyn.

FDB's årlige køb hos fællesbagerierne udgjorde på det tidspunkt 40 mio. kr. eller 3/4 af bageriernes omsætning. Konkurrenceforholdene blev skærpet mere og mere, for eksempel begyndte jyske brødfabrikker nu at af-

sætte produkter i København. Der var kun tale om, hvornår de også ville blive forhandlet på Sjælland. I efteråret 1973 holdt fællesbagerierne i Glostrup, Helsingør, København og Roskilde nogle møder, hvor bageriernes fremtid blev drøftet, bl.a. om den stigende konkurrence og forholdet til FDB. Landets fællesbagerier havde bevaret omsætningen og lidt til, og specielt Roskilde kunne glæde sig over en stadig stigende omsætning.



Brød til afkøling.

1978 blev året, hvor forskellige former for samarbejde, fusioner og lignende igen kom på tale. Finansieringsfonden og Det Kooperative Fællesforbund etablerede et nyt selskab „Rutana Øst” „Østbrød A/S”, med det primære formål at støtte Københavns Fællesbageri. Sammenslutningen af de sjællandske fællesbagerier blev overvejet og resulterede i, at



Set. Clara Mølles arbejderbolig i forgrunden.

fusion mellem fællesbagerierne i Ringsted, Kalundborg og Roskilde igen blev det aktuelle, som det havde været i slutningen af 1975, hvor ellers positive forhandlinger løb ud i sandet, mest på grund af uenighed om bestyrelsessammensætningen.

Fordelene ved denne fusion ville blive store og indlysende, bl.a. rationel produktion og distribution og besparelser ved investeringer i maskiner, haller og bygninger. Finansieringsfonden anbefalede meget stærkt, at København kom med i fusionen, men de andre 3 fællesbagerier var enige i opfattelsen af, at København kunne komme med på et senere

tidspunkt, men ikke med det samme, hvor de stort set var færdige med forhandlingerne. Ved en ekstraordinær generalforsamling den 15. november 1978 i Roskilde Fællesbageri, blev fusionsforslaget forkastet. Aktionærerne gik godt nok ind for forslaget med 60 stemmer for og 13 imod, men selskabets største aktionær, Arbejderbevægelsens Kooperative Finansieringsfond, stemte imod. 66% af den på generalforsamlingen repræsenterede aktiekapital skulle gå ind for forslaget ifølge vedtægterne.

Nogenlunde samtidig blev „Rutana Vest“, Jylland/Fyn skabt. Rutanasammenslutningen på landsplan gik derefter ind i overvejelser om

sammenlægning af „Rutana Vest” og „Rutana Øst” samt resterende selvstændige fællesbagerier til et landsdækkende „Rutana Danmark”.

Den enes død den andens brød

Arbejdernes Fællesbageri i København, der beskæftigede 126 medarbejdere, måtte anmelde betalingsstandsning pr. 15. august 1980 og på et efterfølgende bestyrelsesmøde blev det vedtaget at indgive konkursbegæring. Den medførte, at Roskilde Fællesbageri blev nødsaget til at levere brød til FDB butikkerne i Københavnsområdet. Medarbejderstaben måtte øges, og det blev nødvendigt at investere i flere biler og inventar. På kort sigt var det ingen økonomisk fordel, men derimod på længere sigt.

Det var supermarkederne, der helt og holdent dikterede afsætningsvilkårene, derfor måtte brødfabrikkerne, for at overleve en tid, sælge brød til helt urentable priser. Idéen med at skaffe folk billig brød, var nu ført ud i livet på en grotesk måde, som Fællesbageriets stiftere aldrig i deres vildeste fantasi ville have kunnet forestille sig.

Hovedaftageren for mange Rutana bagerier, herunder Roskilde, var FDB, som af konkurrencehensyn ikke kunne tilgodese Rutana

bagerierne med højere priser end markedet kunne bære. De virksomheder, som producerede rugbrød, havde meget at kæmpe imod: der var stærkt stigende distributionsomkostninger, Monopoltilsynet førte en meget stram priskontrol og der var et meget stort tilbuds salg af rugbrød. Alt dette gav store vanskeligheder for rugbrødsproducenterne.

Nu skal der samarbejdes

I løbet af sommeren og efteråret 1980 blev forhandlingerne om samarbejde og koncentration i brødbranchen mere intense. Der var forhandlinger mellem Roskilde Fællesbageri, FDB og Rutana Vest om at etablere De Danske Brødfabrikker a.m.b.a., hvor fordelingen ifølge oplægget skulle være: FDB 50%, 25% fra Roskilde Fællesbageri og fra Rutana Vest også 25%, men dagen før det stiftende møde den 11. november 1980, var der afholdt generalforsamling i Rutana Vest, hvor det blev meddelt, at det stod overfor betalingsstandsning/konkurs. Derfor kunne det ikke indgå i et nyt selskab, som medstifter.

Det medførte at konstruktionen af det nye selskab blev ændret i sidste øjeblik, således at Roskilde Fællesbageri og FDB, dannede selskaberne: De Danske Brødfabrikker a.m.b.a. og DDB Invest med hver 50%.



St. Clara Mølle

De Danske Brødfabrikker



De Danske Brødfabrikker a.m.b.a.

Formålet og idéen med disse selskaber var at sørge for forsyningen af brød til landets brugsforeninger, og for at bevare så mange kunder som muligt, især vest for Storebælt.

De Danske Brødfabrikker skulle fra 1. januar 1981, producere alt brød, det medførte, at Roskilde Fællesbageri nu ophørte med at bage efter næsten 90 års virksomhed og så udelukkende var distributør af brød til hele landet. Fra 1. januar 1981 ejede Fællesbageriet også kun 50% af arealer, bygninger og produktionsudstyr på Havnevej.

Konstruktion og samhandelsbetingelser mellem disse 2 selskaber var, at Roskilde Fællesbageri fik overført brødprodukterne fra De Danske Brødfabrikker til kostpris, hvorefter Roskilde Fællesbageri forestod distributionen og omkostningerne ved denne, dog således at det ved selskabsdannelserne var garanteret, at samhandelsbetingelserne skulle være udgiftsneutrale for Roskilde Fællesbageri.

Skilsmissen

Efter en periode på ca. 1 år, stod det klart for Roskilde Fællesbageri, at den anden partner i samarbejdet havde andre og mere vidtgående

de planer med samarbejdet. Planer og metoder, som Roskilde Fællesbageri ikke kunne tilslutte sig. Det gav naturligt mange konfrontationer og interne stridigheder. I denne periode på godt et par år var der involveret mange direktører og bestyrelsesmedlemmer. Til slut accepterede FDB en løsning, som gik ud på, at Roskilde Fællesbageri fik sin andelskapital og ansvarlige lånekapital indfriet til kurs 100. Den 7. november 1983 blev en historisk dag for A/S Roskilde Fællesbageri, idet der blev afholdt bestyrelsesmøde i De Danske Brødfabrikker a.m.b.a., hvor Fællesbageriets repræsentanter i bestyrelsen blev erstattet med repræsentanter fra FDB. 92 slid-somme og gode år med brød var definitivt slut.

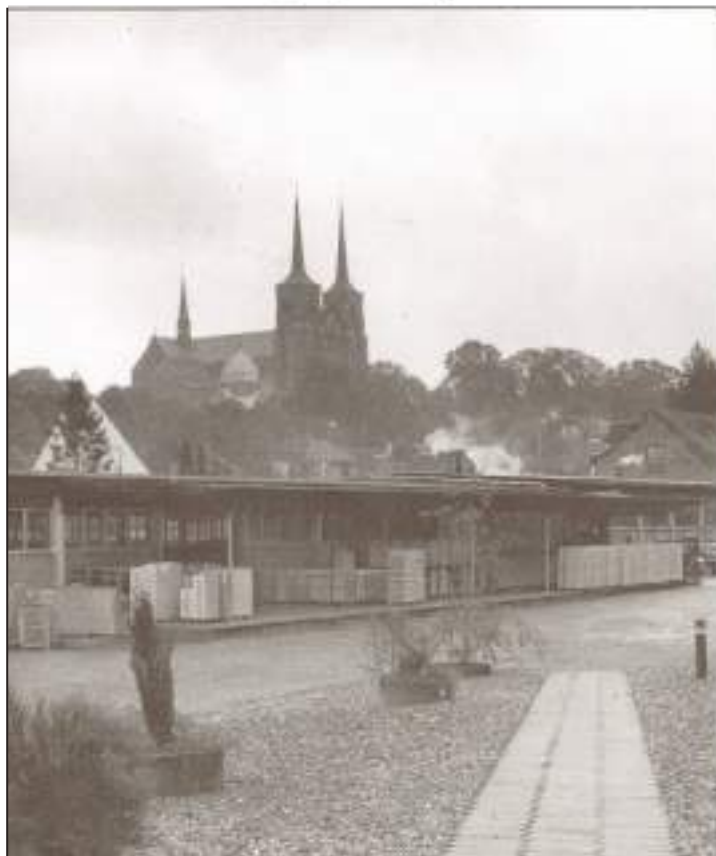
En ny tid begynder

Fra FDB blev der modtaget godt 4,5 mio. kr. I stedet for obligationskøb skulle disse penge først og fremmest anvendes på ejendommene, som de senere år kun var blevet vedligeholdt i nødvendigt omfang. 500.000 kr. blev brugt til køb af aktier i A/S Bornholmer Brød. Roskilde Fællesbageri skulle have en ekstra repræsentant i bestyrelsen. Virksomheden på Bornholm trængte til en modernisering og en ny leder. Da Roskilde Fællesbageri ikke mere havde med brødproduktionen at gøre,

men udelukkende fungerede som et ejendomsselskab, blev det besluttet at udmelde sig af Rutana Sammenslutningen. Det medførte at Fællesbageriet fra sammenslutningen modtog en kontant udlodning på knapt 0,5 mio. kr.

På generalforsamlingen den 17. april 1985, blev der foruden vedtægtsændringer også vedtaget at udvide aktiekapitalen til ialt 344.100 kr. ved udstedelse af fondsaktier. Det skete

Roskilde Fællesbageri's pakkehal opført 1975.



ved, at hver aktie (aktiepost) blev forhøjet med 50% ved påtegning af aktiebrevene.

Kapelsmøllen rives ned

På generalforsamlingen 1986 kunne formanden fortælle i sin beretning om FDB's nedlæggelse af bageriet på Havnevej. Igennem en række år havde enkelte naboer først klaget over lugtgener, senere over støjgener. Det havde Fællesbageriet været ude for før. Allerede i årene 1911-13 havde nogle naboer klaget over røggener fra bageriet, der lå lavere end de omgivne ejendomme. Bestyrelsen nedsatte et udvalg og resultatet blev opførelsen af en 30 m høj skorsten af armeret beton. Prisen var 2.800 kr. I 1980-erne havde man også forsøgt at forbedre miljøet, men nu var det blevet FDB for meget, man ville ikke kunne „leve med den pålagte støjgrænse” som det blev udtalt til avisen. Resultat, nedlæggelse af bageriet og arbejdspladsen. Den journalist, som havde støttet naboernes klager, beklagede nedlægningen af de mange arbejdspladser. Nu var det sidste kapitel af det gamle bageris historie skrevet. Nu skulle bygningerne rives ned og Roskilde Fællesbageri gav FDB et skriftligt tilbud på tilbagekøb af grund og bygninger til opførelse af lejligheder. FDB solgte dog til anden side og der kom store kontorbygninger på hele arealet.

A/S Roskilde Fællesbageri

fortsatte det store arbejde med istandsættelse af selskabets udlejningsejendomme. Tagene blev renoveret, opgange istandsat og tagrender blev udskiftet, der blev bygget carporte og tilbygninger, etableret nye lejligheder, fornyet antenne- og varmeanlæg, udskiftet køkener ved fraflytning, ligesom udenomsarealerne blev bragt i bedre stand, for det var bestyrelsens opfattelse, at udlejningsejendommene skulle være fuldt istandsat, før der blev foretaget større investeringer i nye ejendomme.

Roskilde Fællesbageri dannede i 1987 sammen med Bornholmer Brød og en svensk samarbejdspartner et salgsselskab i Sverige. Det var for at udnytte Bornholmer Brøds produktionskapacitet bedre og skabe mere beskæftigelse uden for den bornholmske ferietid. Det måtte dog hurtigt erkendes, at salgsselskabet ikke levede op til forventningerne, og det fik kun en kort levetid.

For at sprede selskabets aktiver og som følge af et særdeles fordelagtigt tilbud, vedtog bestyrelsen at købe ejendommen Store dalen 14-16 i Sandkås på Bornholm. Ejendommen med 4 udmatrikulerede grunde på ialt 10.260 m², blev købt den 1. marts 1990 for 1.450.000 kr. kontant. Den indeholder foruden hovedbygningen, 2 ferielejligheder og skal efter ombygning udlejes som ferielejligheder



Akvarel: Sühr-Andersen

og kursuscenter. Taget på hovedbygningen var i en sådan forfatning, at der straks måtte ske en udbedring. Bestyrelsen fandt det derfor økonomisk fordelagtigt og hensigtsmæssigt at fremskynde en påtænkt ombygning og derved undgå en bekostelig tagrenovering. Når ejendommen er færdigombygget, vil Roskilde Fællesbageri eje en pragtfuld ejendom med kursuscenter og ferielejligheder, beliggende meget højt ved siden af Store-dalen, med en utrolig smuk udsigt over Østersøen og Tejn. Selve grundarealet er i sig selv meget særpræget og spændende, både hvad angår skov, klipper, plantevækst og dyreliv.

Ved 100 års jubilæet er der således ikke meget bageri tilbage. I 1987 fik Roskilde Fællesbageri tilbudt en kopi af en hestetrukket brødvogn, som i 1917 var blevet leveret til bageriet. Vognen blev købt og overdraget til Roskilde Museum, hvor den vil blive benyttet ved særlige lejligheder.

Men selvom det er slut med det oprindelige formål, som de fremsynede mænd samledes om i 1891, så er den nuværende bestyrelse sig lige så bevidst at føre Roskilde Fællesbageri videre i den samme ånd, som dengang, i dag udmøntet i formålparagrafen:

„Det er selskabets formål at drive bygge-, produktions-, handels- og udlejningsvirksomhed. Selskabet kan til fremme af sine formål erhverve ejendomme, oprette datterselskaber og i samarbejde med andre kooperative virk-

somheder medvirke til etablering af kooperative virksomheder“.

Den grundlæggende tanke, som har vist sig at være levedygtig igennem 100 år, gennem onde og gode dage, den vil også være bæredygtig i fremtiden, så stifterne af Roskilde Fællesbageri gjorde mere end blot at starte et bageri den 6. december 1891, de beviste, at idéen om samarbejde og sammenhold er stærkere end alt andet.

Arne Mogensen

Arne Mogensen blev ansat som forretningsfører den 1. november 1946. Han var født på Bornholm, hvilket hans sprog på charmerende vis kom til at bære præg af hele livet. Han startede sin karriere allerede 10 år gammel som brøddreng i Fællesbageriet på Bornholm for senere at komme i lære som bager et andet sted. 18 år gammel fik han sit første job som svend i Husum, og umiddelbart før ansættelsen i Roskilde var han beskæftiget i Esbjerg. Det viste sig hurtigt, at bestyrelsen havde handlet meget klogt ved at antage Arne Mogensen som forretningsfører for bageriet, som naturligvis var en demokratisk og god arbejdsplads, men nok også blev styret lidt vel meget af medarbejderne. Det diplomatisk var nok ikke lige det, der kendetegnede Mogensen, som med hård men også hjælpsom hånd kun-



Forretningsfører Arne Mogensen og Formand Poul Mathiesen, ca. 1972.

ne rette op på virksomhedens drift og derfor hurtigt også kunne fremvise gode resultater. Han havde sans for, at der skulle rationaliseres og automatiseres, ligesom han var drivkraften bag moderniseringer og ombygninger, således at såvel bygninger som maskiner og inventar blev tidssvarende.

Effektiviteten og i særdeleshed omsætningen steg meget stærkt, og Fællesbageriets økonomi fik et solidt løft, så der er ingen tvivl om, at Mogensen var en meget væsentlig baggrund for bageriets succes, og at det i høj

grad er hans fortjeneste at selskabets økonomi er blevet så god.

Arne Mogensen gik ind for Kooperationen med fynd og klem, men han kunne også se, at alt ikke var som det burde være i Kooperationen.

Ved Mogensen's 25 års jubilæum var der naturligvis reception og fest for ham, som tak for hans store indsats. Det hører med til karakteristikken af ham, at han om festlighederne i den anledning udtalte, at han mest glædede sig til festen med de 53 ansatte og

deres koner og mænd, og at personalet forinden fik lejlighed til at vise arbejdspladsen frem for deres pårørende.

Arne Mogensen fratrådte efter eget ønske pr. 1. juni 1975. En epoke i bageriets historie på næsten 30 år var dermed slut. Han vil altid blive husket for sin meget store og dygtige indsats. 4 år forinden havde han haft den glæde, at hans søn Tonny, af bestyrelsen var blevet ansat som viceforretningsfører.

Tonny Mogensen

Før Arne Mogensens fratræden, var den ledige stilling som direktør for Roskilde Fællesbageri blevet opslået. Blandt de mange indkomne ansøgninger blev der udvalgt nogle ansøgere, som skulle til samtale med bestyrelsen. Efter indgående vurdering og drøftelse, var det bestyrelsens klare opfattelse, at Tonny Mogensen var den bedst kvalificerede. Det var derfor en enig bestyrelse der pr. 1. juli 1975 ansatte Tonny Mogensen som direktør for Fællesbageriet. (for øvrigt uden faderens fulde billigelse).

Tonny Mogensen er udlært bager og var forøvrigt bageriets første lærling. Lederevnen fik han afpuddet i den periode, han som viceforretningsfører var sin faders højre hånd, ligesom han samtidig blev kastet ud i kalkulationer, prognoser, budgetlægninger samt



Adm. direktør Tonny Mogensen og Formand Børge Pedersen.

regnskabsproblemer og lignende, og derved opnåede det fornødne kendskab hertil.

Også her stod det hurtigt klart, at bestyrelsen havde truffet den rigtige beslutning. Tonny Mogensen har åbenbart arvet sin faders gode egenskaber som leder.

Han er således både dynamisk og effektiv og dertil kommer, at han i sit virke er mere diplomatisk og smidig, hvilket bl.a. giver sig udslag i det gode og loyale forhold til sine medarbejdere og til bestyrelsen.

Da Tonny Mogensen var inde i sit 8. år som leder, skiftede selskabet karakter.

Eneste berøringsflade til det oprindelige formål er således interesserne i A/S Bornholmer Brød.

Som det fremgår af den ændrede formålsparagraf, er det nu selskabets formål at drive

bygge-, produktions-, handels- og udlejningsvirksomhed, og i et samarbejde med andre kooperative virksomheder at medvirke til etablering af kooperative virksomheder. Denne omstillingsproces lykkedes til fulde, ikke mindst på grund af en stor indsats af Tonny Mogensen, som også til fulde behersker det ændrede virkeområde. Han er drivkraften bag istandsættelsen og vedligeholdel-

sen af vore ejendomme, som i dag fremstår i en særdeles god stand.

Ved vort 100 års jubilæum kan bestyrelsen kun udtrykke tilfredshed med vor nuværende administrative leder, som sammen med dygtige og flittige hjælpere, ikke mindst vor bogholder Hans Peter Christiansen - giver bestyrelsen forhåbninger om en god fremtid for A/S Roskilde og Omegns Fællesbageri.

Kopi af hestevogn, 1917.



A/S Roskilde og Omegns Fællesbageri

Personliste fra selskabets 100 årige historie:

Den første generalforsamlingsvalgte bestyrelse

Tømrer P. Jensen
Værtshusholder Lars Petersen
Ølkusk Lorentsen
Murer F. Petersen
Gdr. Hans Nielsen
Skrædder Ole Olsen
Detailhandler J. Nielsen
Cigarmager Lüthjohan
Røgmand Rasmussen

Formændene gennem de 100 år

Værtshusholder Lars Petersen	1891 - 1893
Detailhandler Søren Hansen	1893 - 1912
Murer J. P. Hansen	1912 - 1917
Snedker J. Jensen	1917 - 1931
Forretningsfører P. E. Borrild	1931 - 1935
Inkassator Marius Hansen	1935 - 1940
Inkassator Anders Nielsen	1940 - 1947
Murer Kaj Andersen	1947 - 1949
Garver Vald. Nielsen	1949 - 1970
Hovedkasserer Poul Mathiesen	1970 - 1973
Snedker Robert Larsen	1973 - 1982
Slagter Else Petersen	1982 - 1988
Driftslederass. Børge Pedersen	1988 -



Havnevej 1-17, nov. 1991.

Bestyrelsen i jubilæumsåret

Enrico Møller Andersen
Svend-Erik Nielsen
Børge Pedersen (formand)
Jørgen Philipsen
Gunnar Sørensen



Algade 35-37-39.



Støden 1-5.





Ringstedgade 4.





Helligkorsvej 19.





Stordalen 14. Sandkås/Allinge.





*Havnevej 17.
Bolig- og administrationsbygning.*



