

ALGADE-FUNDET

En foreløbig oversigt.

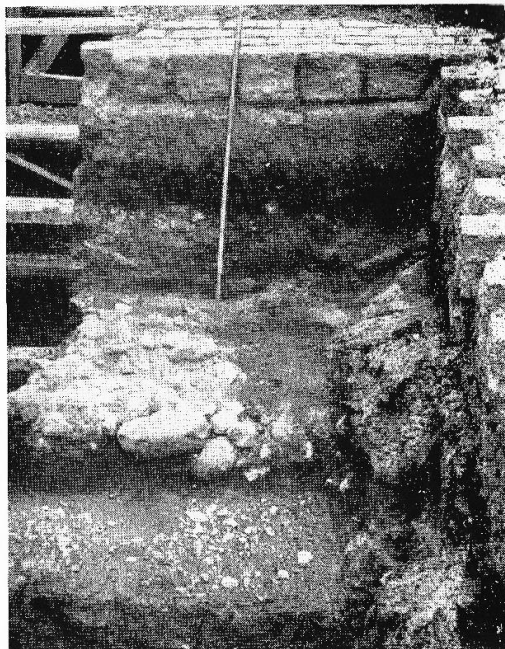
Det var forudset, at de store grundgravninger, der forestod i Roskilde 1949—50, ville bringe nogen forøgelse til museets samlinger af middelalderlige grundfund; at udbyttet skulle blive så stort og omtrent fordoble den forvejen forholdsvis ikke så helt ubetydelige samling, havde ingen anet.

Gravningerne foretoges dels af Roskilde kommune til kloakanlæg, hvorved der langs begge sider af Algade førtes smalle dybe grøfter frem i en antagelig dybde af ca. 3 meter, dels af telefonselskabet, der gennemførte en gravning i lignende dybde helt ude fra Københavnsvej på den anden side af Røde Port og gennem hele Algade til Gullandsstræde, gennem dette over Bredgade, Ringstedgade samt Støden og atter ud af byen i vest. Her til kom mindre gravninger i Lille Graabrødrestræde, Sct. Pedersstræde og Ols-gade. På nærværende tidspunkt mangler endnu arbejdet i Støden og i to tredjedele af Gullandsstræde.

I ca. 30 cm dybde dukkede overalt den sorte kulturjord frem som et tykt lag, der under hele Algade ofte ganske uforstyrret strakte sig i en tykkelse af indtil 2½ meter jævnt aftagende mod den gamle bys yderkanter, men sjældent tyndere end godt een meter.

Under gravningen gjordes en del iagttagelser ang. mere jordfaste mindesmærker af interesse for byens historie. På vejen indefter fra den nuværende jernbanebro Røde Port tiltog laget i tykkelse og nåede ved hjørnet til Hestetorvet bygrænsen; en samling sten lige overfor dette hjørne kunne sikkert sættes i forbindelse med den gamle middelalderlige østerport Røde Port, der skal være kendt fra tidligere gravninger nogle få meter nordligere, og en forsænkning lidt østligere kunne tydes som den gamle stadsgrav. Spor af gammel brobygning var tydelige hele vejen videre frem gennem Algade, oftest i to lag i henholdsvis ca. 1,50 m og i ca. 2 m dybde; ved Hestetorvet ud for nr. 37 lod stadsingeniøren foretage en afbøining med fotografering af begge lag. Den sorte jord tiltog stadig i tykkelse mod vest ind mod bykernen og var ofte af helt dyndagtig eller muddingagtig karakter, undertiden med indlægninger eller med anbringelse af småpæle med forbindelsestræstykker som ud for nr. 34—40. Ejendommeligt var anbringelsen af svære lodret nedrammede pæle, hvoraf enkelte var bevarede således

ud for nr. 36, 19 og 1—3, hvoraf den sidste var anbragt i nærheden af en lang vandret anbragt stolpe, muligt en oprindelig søle. Et stykke herfra strakte sig fremefter under Raadhustorvet en interessant træbrolægning, der, ligesom det var tilfældet med flere andre af de jordfaste mindesmærker, undersøgtes og opmålt af Nationalmuseet ved museumsinspektør mag. V. Hermannsen og konservator Peter Linde. Enkelte stolpestykker i afstiv-



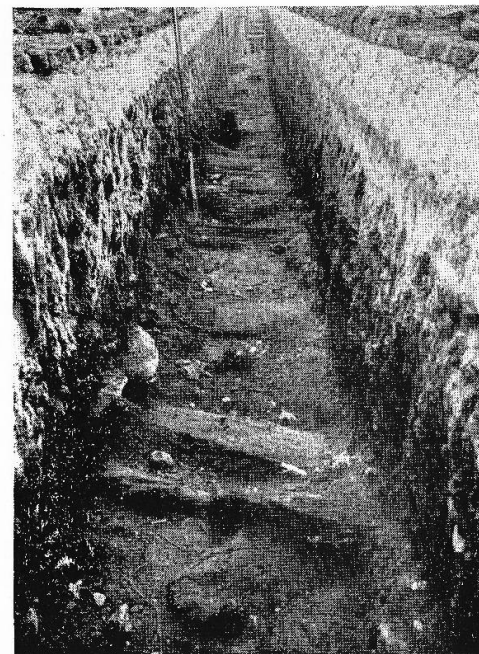
De to lag gammel brolægning ud for Hestetorvet.
(Fot. v. „Fotoeksperten“, Roskilde.)

ningen synes at være sønderkørte bygningsdele fra gamle bulhuse og stavhuse og overførtes til Roskilde museum. I forlængelse af træbrolægning lå et stendige, der må formodes at være Sct. Laurentii kirkegårdsdige; ovenpå dette lå et skelet.

På Resens kort har det gamle middelalderlige rådhus en udbygning, der springer frem i gadelinjen, og svarende hertil sporedes i udgravningens sider ud for nr. 9 stenfundamenter for en sådan; i kælderen til huset ses endnu svært middelalderligt murværk, der af hensyn til en ledningsgenopretning blev gennembrudt, hvorved man også kunne konstatere brandspor som vidnesbyrd om branden i 1730'erne. Også det næste rådhus' fundamenter stødte man på under gravning lidt sydøst for Laurentii tårn.

Medens lagene i Lille Graabrorestrede var stærkt forstyrrede og følgelig ikke indeholdt noget af interesse ang. Sct. Mikkel's kirke og kirkegård, var lagene i Sct. Peder'sstræde op mod hovedgaden ret urørte og så tykke, at man enkelte steder ikke nåede bund; de havde en dyndagtig karakter og

indeholdt mange læderrester. I den første tredjedel af Gullandsstræde og i Ølsgade var lagene gennemgående oftest forstyrrede ved tidligere gravninger; også i Bredgade var der tydelige fyldlag, hist og her dog med sparsomme tynde urørte kulturlag, og fra hjørnet af Kornerups Vænge til Ringstedgade gravedes der ovenpå et gammelt dige, sandsynligvis fra en have. Medens Ringstedgades sydlige del var uden synderlig interesse med spor af



Parti af træbrolægningen på torvet. (Fot. v. „Fotoeksperten“, Roskilde.)

gamle hoveddiger som vidnesbyrd om nyere bebyggelse, blev laget indefter tykkere omend noget forstyrret og var især fra hjørnet af Bredgade og nordpå af betydning. Af interesse for spørgsmålet om byens gamle udførselsveje var det at konstatere, at den gamle vejbane strækker sig omtrent ubrudt på hele strækningen i omtrent 1,90 meters dybde indeholdende flere middelalderlige genstande. Ud for portåbningen til nr. 4 og strækkende sig 5—6 meter nord for og ca. 1½ meter syd for denne sporedes i en dybde af indtil 1,70—1,20 meter en række sten, der var bevarede i indtil kun 50—40 cm dybde under nuværende overflade. Stensætningen må uden tvivl være resterne af Budolfi kirkegårdsdige; ved gravningen fremkom et par menneskeknogler sikkert under forstyrrelserne ved rydningen forskubbet mod vest; øst for diget er der tidligere fremgravet skeletter, og så sent som for en halv snes år siden lå der et i linje med rendestenen på fortovet overfor.

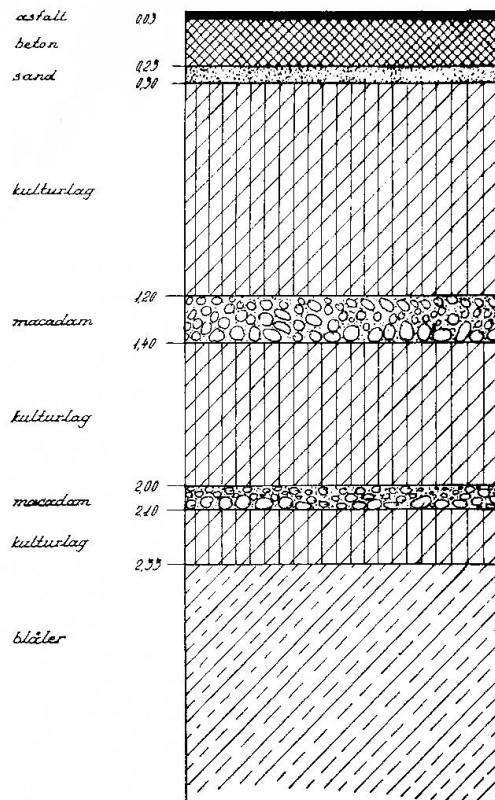
Ved de seneste udgravninger nu i foråret stødte man i en 5 m dyb udgravning til en transformatorstation på torvet ved Sct. Laurentii kirke ned i gammel kirkegårdsjord med talrige skeletter i ringere dybde end selve kirkens oprindelige gulvniveau; muligt hidrører begravelserne fra en senere gravning eller fra en epidemiperiode. I den høje, stejle skrånt stod lagene her usædvanligt klart og vel bevarede. I øjeblikket arbejder udgravningerne sig fra vejkrydset ved Fælledvej ind mod Støden gennem 17 cm ganske tynde kun pletvis bevarede kulturlag yderst ude mod vest og derfra videre indetter gennem tykke sene fyldlag uden interesse.

Kort efter udgravningernes begyndelse besluttede Roskilde museum sig til at foretage en indsamling af de fremgravede genstande, og de store mængder af læderaffald i Sct. Pedersstræde lod straks formode, at udgravningen ville kunne give et godt resultat. Det stod fra første færd klart, at en forsvarlig videnskabelig undersøgelse, der kunne give tingenes position og danne basis for en tidsmæssig bestemmelse, var umulig, og man måtte indskrænke sig til en simpel indsamling med senere jævnlørelse med andre parallelle fund, evt. med mulighed for også at kunne få et sammenligningsgrundlag ved andre udgravninger i Roskilde. En systematisk undersøgelse ville have krævet tilstedeværelsen af mindst to mand i hvert fald i tiden fra kl. 6 morgen til 16 eftermiddag i over et halvt år og ville i højeste grad have sinket arbejdet; selv om museets inspektør kun kunne være til stede i kortere tidsrum om morgenen og noget før arbejdets slutning og tilmed i eksamenstiden og juli måned måtte indskrænke arbejdet til 1—2 ugentlige besøg, lykkedes det dog ved arbejdernes store velvilje og interesse, som museet er overordentlig taknemmelig for, at finde en fast form, så at langt de fleste genstande tilfaldt museet. Museet er også stadsingeniøren og dennes medhjælpere stor tak skyldig for aldrig svigtende forståelse og interesse; ingeniør Jensen og arkitekt P. Neve har således foretaget flere opmålinger og udarbejdet snit og planer.

Som ventelig er, giver en række af de fundne genstande udtryk for færd-selen på denne vigtige færdselsåre, og en stor gruppe er knyttet til tidens vigtigste befordringsmiddel, hesten.

Fundet af hestesko er et af de allerstørste i Danmark og omfatter allerede nu ca. 165 stk. Af den ældste form, Lilleborg typen, fra 1200'erne findes i ret slank udformning 14 stk. foruden een større grovere og tre af mere puklet og bred type med hullerne nærmere hagerne samt et brudstykke af en spinklere særtpe med stærkt bølgert kant og så aflange sømhulsforsænkninger, at den tilnærmer sig ridsning. I disse 19 hele sko er der bevaret tre søm, medens alle de 32 fundne brudstykker har mistet deres; 7 løstfundne søm synes at tilhøre denne gruppes almindelige lige type, medens tre synes at være af den toppede isbrodagtige vintertype. Med de 18 hele sko og de 33 brudstykker overgår skoene i antal selve Lilleborgfundet; hertil kommer yderligere et par stykker under konservering. — Af det følgende århundredes Borryngholmtype findes fire hele med ridsning, hvoriblandt både et meget lille eksemplar og et usædvanlig stort og velbevaret, medens to, hvoraf den ene med 2 søm, er uden ridsning; hertil kommer et medtaget eksp., ialt 7 stk. Af sikre brudstykker forefindes 18, hvoraf 5 uden ridsning; to med ridsning har bevaret henholdsvis eet og to søm. De fleste har udpræget rejsning. Hertil kommer yderligere 3—4 sko under konservering, hvorefter antallet af denne type bliver nogenlunde det samme som i selve Borryngholmfundet. — Af ganske særlig interesse er det at betragte den såkaldte „triangelsko“, der er ret fremtrædende i Roskildefundet. Tager man udgangspunkt fra en stor grov Lilleborgsko med store hager og brede grene, kan man over en mindre sko i samlingen allerede med tydelig trekantindskæring og yderligere fortykkelse af grenene med 9 af fundets sko som tydelige overgangsled nå frem til en type, her repræsenteret i 4 eksp., der vel endnu svagt har Lilleborgskoens bølgede rand og sømhullernes forsænkninger, men som dog danner en jævn overgang til den såkaldte „Schwedeneisen“ med den lige rand og de meget svage forsænkninger i de plumpe tykke grene om den trekantede indskæring. I de nævnte 15 sko er 3 søm

bevarede. Foruden disse nævnte findes een hel og fem brudstykker i samme overgangsform, men med store hager, der i et par tilfælde er skråt afskårne, og alle med rejsning; det synes tydeligt her at være Borryngholmtypen, der har øvet sin indflydelse. Roskildefundet kunne altså tyde på, at der jævn-



Snit gennem jordlagene på Raadhustorvet som eksempel på aflejringerne af kulturjorden. Undertiden hviler underste bro-lægning direkte på leret, og kulturlaget ovenover strækker sig da tilsvarende dybere ned. (Opmåling v. arkitekt Preben Neve, stadsingeniørkontoret.)

sides med det mere øjeblikkelige indlæg af Borryngholmstoen i 1300'erne sandsynligvis til jævnere og almindeligere brug finder en jævn overgang sted fra Lilleborgskoene med triangelskoen som betydningsfuldt mellemled til Schwedeneisen, fuldthyrdet i ca. 1500'erne; i denne udvikling kan der af og til spores indlæg fra Borryngholmtypen. Muligt kunne denne rent typemæssige udvikling engang bekræftes ad arkæologisk vej. Af strygesko findes

yderligere 3 Lilleborgsko med den ene gren tilspidset, 2 Borringholmsko med tværvendte hager samt fem nærmest tilspidsede i overgangstypen (triangelsko), hvortil kommer et par mere ubestemmelige. Een Sko er stærkt særpræget, idet hele den ene gren er fladhamret på tværs. Der findes i fundet påfaldende få Schwedeneisen; fundets øvrige sko er slet bevarede og ubestemmelige eller nyere typer. Målene er 1) fra hagerens forbindelseslinie og til tåen samt 2) i tværmål: Lilleborg 1) 10,1—13,8 2) 8,5—10,6. Borringholm 1) 9,5—14,2 og 2) 7,7—12,2, overgangstypen 1) 11,7—14,9 og 2) 10,2—11,7. (Litt. især P. Grunth i D. kgl. Veterinær og Landbohøjskoles Aarsskrift 1923 og Gustaf Engwall i Kulturen 1936).

Et ualmindelig velbevaret bidsel fandtes straks ved udgravningens begyndelse i Sct. Pedersstræde (jvf. afb.); to af de gennemkrydsede eller kløverbladsformede afslutninger mangler. Hertil kommer to halve bidsler, hvoraf det ene er mærkelig kort og måske har haft et mellemled.

Også af stighøjler fandtes et smukt bevaret ekempl. i nærheden af Hestevortet (jvf. afb. — svarende til „Kulturen“ afh. v. Ragnar Blomqvist 1948 afb. 39). Hagen fornedet synes gådefuld, men kan muligt have været anvendt til at hænge et eller andet ved. Endvidere fandtes tre brudstykker af stighøjler.

Blandt ridetøjet er vel ellers sporerne de mest fremtrædende i fundet. Af den gotiske spore findes fire, hvoraf ingen af den lange senmiddelalderlige type. To af dem har bevaret stjernen; de tre har to huller til fæstnelse i hver side fortil og er af ret høj svungne type bagtil i hælen med oprullede afslutninger eller endende i knop, medens den fjerde repræsenterer en ældre eller en enklere type og har også kun eet fatningshul. Yderligere fandtes en stjerne og to brudstykker, hvoraf det ene har udtunget rand. Af den ældre romanske type med spids findes to, begge af den yngre type med svungne grene, samt et sammenbøjet fragment.

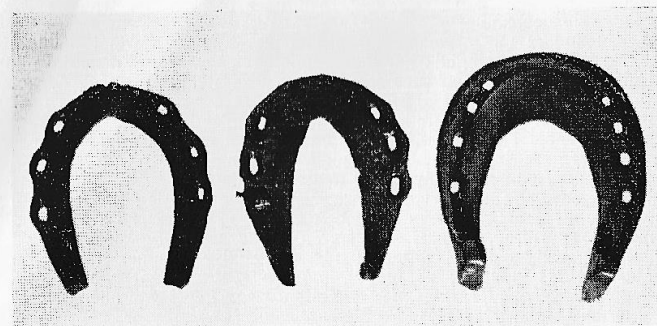
Også enkelte af spænderne er muligt dele af seletøjet, selv om vel størstedelen af dem hidrører fra dragten. Et usædvanligt stykke er en glat benring med jerntorn fæstnet direkte på ringen; af samme runde type fandtes iøvrigt foruden en løs malmring eet af malm og eet af jern, medens et ret plumpt uformeligt stykke af jern nærmest er formet halvrundt med lige side til fæstnelse af tornen. Af den rektangulære type fandtes to med tornen på midtribbe og to enklere med tornen direkte fæstnet på bøjlen uden midtribbe, det ene med riflede led. Endvidere fandtes et lille ottetalsformet spænde, to løse torne og en simpel ring samt et par brudstykker.

Som så ofte i Roskilde fandtes der også ved denne lejlighed en del låsetøj, der på flere områder supplerede museets i forvejen ret store nøglesamling. Af middelaldernøgler fandtes to store og to mindre ret velbevarede og af renaissance-nøgler een hel og fire fragmenter, medens der af boltflås-nøgler fremkom et ualmindelig velbevaret eksemplar med henholdsvis vinkelbøjet kam og oprulning for enderne, et mindre dobbelt vinkelbøjet, et cylinderformet med rifling og et lille eksemplar med kam på tværs; to jernstykker med oprulning er muligt nøgler med brækkede kamme. Af låse fandtes en middelalderlig hængelås af moderne type og en ret medtaget dobbeltlås samt to boltflåse. En cylinderformet og en cylinderformet med boltfatninger i vinkel af firsidet type, samt et brudstykke; yderligere fandtes 3 løse bolte.

Mærkeligt er et stykke omtrent som en rive med tre sylespidse tænder anbragt på langs ad jerngrebet. Er det en slags stegespid?

Også værktøjet er repræsenteret med en kornsegl og et 32 cm langt leblad samt med hammerhoved, lille tang, stor nål med fladhamret hulstykke, navertagtigt bor, 3 borspidser, ni kiler eller mejslar og otte stykker jern med tilspidsning i begge ender, sikkert anvendte som syle, hvoraf et endnu har bevaret skaft.

Det er vel tvivlsomt, om to ualmindelig velbevarede økser af den lidt senere middelalderlige type med noget stærkere indadvæjet underkant er værktøj eller våben; af egentlige våben fandtes den flade, ovale knap til et stort middelaldersværd, en pilspids og en spyddupsko.



Hestesko af Lilleborgtypen (tv.) og Borringholmtypen (th.) samt triangelsko i midten. Karakteristisk for Lilleborgtypen fra ca. 1200'erne er den bølgede rand, der skal styrke skoen ud for sømhullerne, og disses ejendommelige forsænkninger, ved hvilke der i sømhullet på underfladen dannes en lille grube, idet hullets åbning her i ca. halv dybde er næsten dobbelt så stort som på overfladen. Hagerne, anbragte bagtil i dragten (nederst på billedet — modsat tåen foroven), er enkelt opadbøjede, undertiden tilspidsede. Ejendommeligt for Borringholmskoen fra ca. 1300'erne er de store skrå hager samt opadbøjningen af hele skoen, den såkaldte rejsning, i dragten (bagtil) og undertiden i tåen (fortil). Sømhullerne kan være forbundne henover grenene ved en fure, den såkaldte ridsning. Triangelskoen viser svage forsænkninger og svagt bølget rand i lighed med Lilleborgtypen; grenene er dog plumpe og brede, og indskæringen antager trekantagtig form som på det senere Schwedeneisen. (Fot. v. „Fotoeksperten“, Roskilde.)

Af knive fandtes en ret stor samling, for størstedelen vel oprindelig bortkastede i slidt eller brækket tilstand; ialt opsamledes 51 og et løst benbeslag. 7 eksemplarer og en meget stor brækket madkniv har træskaft, fire med simpelt træbeslag og to med kniven opboret i træskaftet; to er udstyret med knop og riflet renaissance-skaft i ben og jern, medens en tredje renaissancekniv har benbeslag med metalstifter og messingunderlag. Et ret stort antal — syv — var forsynede med sikre og fem med mindre sikre fabriksmærker, der jo desværre endnu ikke har ladet sig tyde. De fleste knive (15) er af den almindelige spidse middelalderlige madknivstype, medens 8 er buet eller skråt afskårne i spidsen; 12 har så lange skafttunger til opboring i skaft, at de er vanskelige at skelne fra små dolke og sakse. 2 er udsvæjet i skaftfatningen fornedet, og een har skaftfatningen hamret på tværs af klingens. Flere er mangelfuldt bevarede.

Overgangen mellem knive og dolke kan være glidende. Af større dolke fandtes fire eenæggede, hvoraf den ene med bevaret træskaft, samt to brudstykker. Af dolkskedebeslag er et todelt med fatning, randbeslag og dupsko, medens der af dupsko fandtes tre af henholdsvis jern, kobber og messing. Fire små runde plader må vel udtydes som dolkknapbeslag, det ene er størstedes pynteligt med 5 firkloverrosetter, og et andet har cirkelpunkteringer.

Af sakse fremkom kun et fragment og to ben af uldsakstypen. Endvidere fandtes et velbevaret helt eksemplar af nutidens sakstype og 4 ben, hvoraf to muligt samhørende.

Blandt de øvrige jernsager kan nævnes: Et stykke gotisk kløbebeslag, portbeslag, stort hængsel, lille jernlyseholder, 2 stk. fyrstål, taskelås, to grydebæn, kroge, søm samt en snes genstande af ulvis anvendelse og et par

hundrede delvis ikke konserverede jernstumper og brudstykker, der ikke mere lader sig bestemme.

Et bærestykke (?) af malm har ornamentet cylinderformet håndgreb og et lille stykke messingblik har indpunkteret liljemotiv (?) fra ældre middelalder; desuden findes en snes større og mindre stykker messing og kobberaffald samt brudstykker af træde.

Smykkerne var få: 2 brudstykker af messingkæder og et armbånd i spinkel tråd snoet i grupper af løkker stammer vel fra 1600'erne (?) og en lille simpel jernarmring kan være fra oldtid eller middelalder.

En lille klædeplombe af bly bærer Rostocks våben.

En del genstande af træ var bevarede, hvor det sorte lag var fugtigt og sumpet. Blandt disse kan nævnes: Et bærestykke (?) udsavet i svaj, to fadfragmenter, snurretop, to skefragmenter, 5 tolde samt et økseskaft; temmelig talrige var en del tilspidsede pinde, der muligt stammer fra et håndværk, og iøvrigt indbefattes i fundet to drejede stykker, et håndtagsfragment, et læderbevildet stykke med tværstang, en simpel trærulle, et køllehoved og en halv snes andre forarbejdede stykker.

Også af ben og hjortetak fandtes en del. Fundet omfatter 2 grove prene, bennål eller style med hul, 5 stk. forarbejdet ben nærmest som nåle eller styler, ornamentet benbeslag, benlysestage, lille gennemboret knogle, 2 stk. affald fra knapttilvirkning, dambræk, et stk. hjortetak med standflade og tre afgattede flader med huller, en gennemboret forvokset rådyrtak anvendelig som knage, en tilspidsset, gennemboret stor knogle (redskab eller skøjte) og 29 stk. forarbejdet ben og hjortetak.

Iøvrigt indgår i fundet 6 hvæsesten, tre kugler og skiver af sten, et lille stykke tovværk, glasstumper, pibefragmenter m. m.

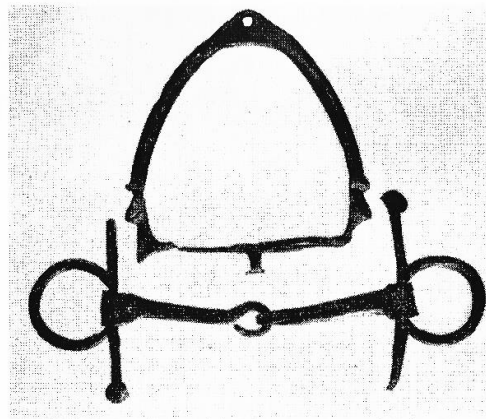
Keramikken er i dette fund ikke særlig fremtrædende. Kun ganske undtagelsesvis er der indsamlet og opbevaret andre skår end middelalderens; af renaissancens fandtes der i det hele kun to kakelfragmenter og 3—4 skår af stentøj og lertøj. Af den tidlige middelalderlige grå eller sorte keramik fandtes 35 stykker og tre hanke, hvoraf den ene oprullet i formen; fire skår med udadsvajet rand må tydeligt have tilhørt den vesteuropæiske type, medens to med bølgebort er nærmest vnderagtig keramik. Af middelalderens dårligt glaserede pottemagervare fandtes firs skår, hvoriblandt ca. 30 var bundskår med den karakteristiske krans af gruber langs underkanten, eller hanke og udsvajede stjerpetopfeben, medens tre skår har rosetornamenter i begitningsteknik. Rhinsk stentøj er repræsenteret med 27 skår, hvoraf fem krukkebundne; mest fuldstændig og interessant er en lille salvekrug.

Til fundet hører endvidere enkelte bygningsfragmenter, sten og fliser m. m. samt nogle få brudstykker af planker fra stav- og bulhuse, der er undersøgt af museumsinspektør, arkitekt C. G. Schultz.

I fundet lader 6 små metalstykker sig efter meddelelse fra dr. med. Vill. Møller-Christensen udskille som lægeinstrumenter, heriblandt en pincet, en snepert (?), 1 skraberredskab af messing, 2 pincetben og muligt også en lille kniv.

Fundet af læder var usædvanlig rigt og udgjorde hovedparten af de indsamlede genstande. De usikre fundomstændigheder vil dog nødvendiggøre en nøjere jævnførelse med skotyper andetsteds fra; en opregning af fundets indhold kunne måske dog foreløbig give et indtryk af dets størrelse. Der fandtes ialt 36 stk. middelalderligt fodtøj og dertil yderligere 9 stk. i nå lille format, at det vel må dreje sig om fodtøj til børn. Et skaft og 6 stk., hvoraf 4 i det lille format, er høje støvler, medens 12 — hvoraf 3 stk. barnefodtøj — er lave støvler eller sko med lavt skaft. Endvidere fandtes 30 fragmenter, hvoraf yderligere 7 måske lader sig rekonstruere, samt 16 skomunder og et par brudstykker med snører. Ingen af skoene var dog fuldstændige; under det lange ophold i jorden var tråden borttrådet, så såler og sidledler var bortkomne. Til gengæld er der fundet mange løse sidekiler, og af såler lidt over 100 stk., hvoraf ca. 40 er velbevarede; fire af dem og en nål til en barnesko er elegant svungne og nærmer sig snabelskoens form; af de øvrige er to fra barnesko. Særlig interessant er en rigt ornamentet

sål, som ganske sikkert må have tilhørt et meget fornemt eksemplar af en sko. Middelalderens sko er uden hæle; i hele fundet findes kun eet senere eksemplar. Blandt læderet indtager også skederne en fremtrædende plads, både sværdskeuderne, af hvilke der findes ni bevarede i længde 40—70 cm, foruden 18 brudstykker, og dolkskeuderne, af hvilke der er 6 korte og tre noget længere, hvoraf de to har bevaret træindlæg. Medens enkelte af sværdskeuderne er riflede eller forsynede med stregornamenter hovedsagelig i bæltet, er tre af dolkskeuderne langt smukkere udstyrede; den ene har en simplere krydsdekoration, mens de to er dekorerede med pyntelige slyngede blad-



Øverst: Middelalderlig stigbøjle fundet i nærheden af Hestetorvet. Nederst: Middelalderligt bidsel fundet i Sct. Pedersstræde, efter opgivelse omtrent helt nede i bunden af det tykke, sumpede kulturlag. (Fot. v. „Fotoeksporten“, Roskilde.)

ranker. Et ornamentet læderstykke med streger og punkter kan være brudstykke af en sål eller måske en udfoldet dolkskede.

Iøvrigt fandtes af læder to bælgvanter, 1 fingervante, 3 bæltet, hvoraf det ene metalbeslået, 2 punge, 2 brudstykker af lædertrøje, et stort, stærkt medtaget skødeskind (?), et læderstykke med stregornament og søm i randen og et stykke med syhuller i koncentriske ringe samt et par ovale gennehullede stykker til uvis brug. Som en lille hilsen fra en gammel middelalderlig håndværker virker nogle skindlapper sammenbundne og lagt hen og glemt, rede til, at vi kan løse op for dem nu adskillige hundrede år efter. Til fundet hører endvidere flere hundrede småstumper og affald fra lædertilvirkningen.

Udgravningerne viste intetsteds spor af oldtidens bopladser. Det eneste vidnesbyrd om oldtidens folkens færden på det senere Roskildes grund var en stenøske fra bronzealderen; den skal være fundet ud for klostermuren, medens et uslebent øksblad er fundet i fyldlag i Bredgade.

Med undtagelse af et messingsmykke med møntpræg fra Erik Ejegods tid, der på anmodning er afleveret til møntsamlingen som danefæ, befinder hele fundet sig samlet på Roskilde museum. Langt de fleste genstande, ja måske næsten alle, må efter fundomstændighederne regnes for at være middelalderlige, og vel indeholder Almagdefundet ikke sjældne pragtstykker; men det giver dog med sine mange jævne brugsgenstande et levende indblik i

middelalderssamfundets simple livsvaner og levevilkår. På flere områder vil det kunne give værdifulde bidrag til kommende videnskabelige undersøgelser.

Museet må til slut rette en hjertelig tak til alle, der har været behjælpelige ved erhvervelsen af denne betydelige samling, først og sidst til alle i årsberetningen og i denne artikel nævnte, til arbejderne og til konservator P. Linde for konservering og hjælp ved bestemmelser i flere tilfælde; endvidere også til lærerinde Irk. Eriksen, der har opsamlet og skænket en halv snes ting, samt for værdifulde lokalhistoriske oplysninger til vor hys historiker, direktør Arthur Fang og til andre lokalhistorisk interesserede, deriblandt lektor, dr. J. O. Arhning, fru Fanny Fang, lektor C. J. Lund, samt til pressen og til flere andre, der har vist indsamlingen interesse.

Niels A. Christiansen.