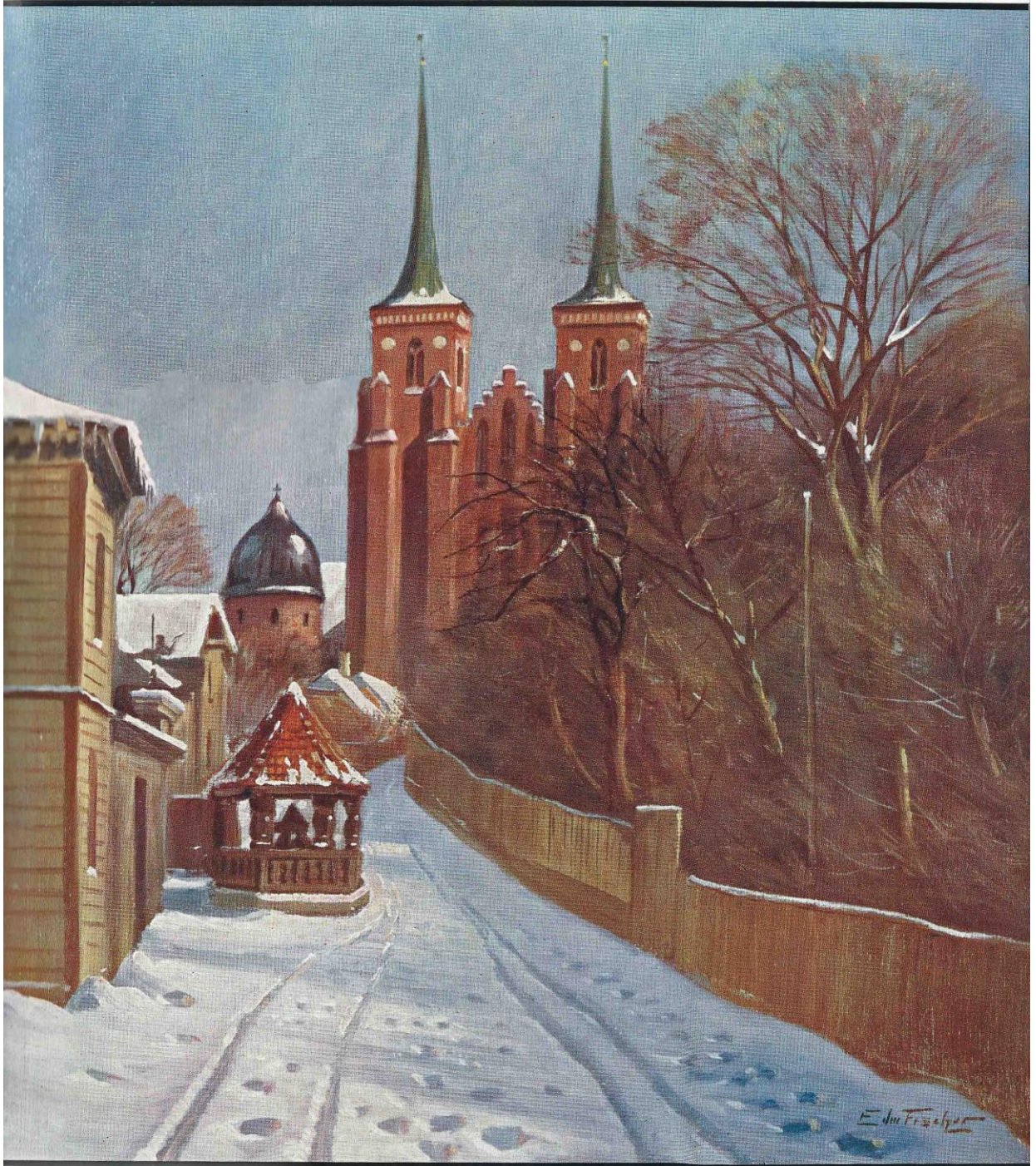


# Jul i Roskilde



ERH. FLENSBORGS FORLAG — ROSKILDE — 1938



Maglekilde Vandkuranstalt ved Roskilde.

Litografi 1847.

# M A G L E K I L D E

AF ARTHUR FANG

**D**en 23. Maj 1846 Eftermiddag Kl. 4 hævdede sig Bygningskrandsen paa Maglekilde-Cuuranstalt, Flagene vaiede fra Taarnene — saadan ind-

leder Roskilde Avis sit Referat af en Storbegivenhed i Datidens Roskilde: Rejsegildet paa Maglekilde Vandkuranstalt. Videre hedder det i Tidens lidt pompøse Stil: »Den staaer nu der denne dristige Bygning. Snart ville Muurstenene dække de aabne Tavle og alt være fuldendt. Den fra Dybet evigt strømmende Kilde synger sin Sang, nu som før, om sin Lægedoms Kraft, dog først nyligen forstaaet. — See rigtigt til! paa Bunden af den krystalklare Kilde ligger Held og Velsignelse for gamle Roskilde«.

For et lille Hundrede Aar siden var man herhjemme begyndt at interessere sig for Vandkuranstalter. I Udlandet havde man jo længe og mange Steder haft saadanne Indretninger i Tilknytning til mineralske Kilder. Hvorfor ikke ogsaa prøve hos os! Det var en islandsk Læge HJALMALIN, der efter en Studierejse til tyske Kurste-

der først slog til Lyd for at bygge en Vandkuranstalt. Den skulde ligge paa Dyrehavens Sydskrænt og benytte Vandet fra de bekendte Kilder, bl. a. Kirsten Piils Kilde.

Planen blev imidlertid ændret, og i 1845 begyndte Klampenborg Vandkur- og Badeanstalt sin Virksomhed under ret store stiledede Former.

Men Idéen havde ogsaa fæstet sig i Roskilde, hvor man havde rigeligt med Kilder. Der blev dannet et stedligt Aktieselskab, og selveste Christian den Ottende synes at have interesseret sig for Foretagendet. Ved Rejsegildet udtales der nemlig »den varmeste Tak til Hs. Majestæt Kongen, hvis Viisdom og Landsfaderlige Kjærlighed saa kraftigt har grundlagt Sagen«. Ligesom i Klampenborg blev Anstalten slaet stort op — alt for stort. Et anseligt firelænget Komplex med Hoved-

façade mod Nord. Temmelig let, men dog holdbart bygget — hovedsagelig Bindingsværk, der beklædtes med Brædder.

Foran Hovedfaçaden anlagdes en Have, hvori Kur-



Maglekilde 1882. Til højre Maskinfabrikken.

gæsterne kunde promenere og tage Drikkekur; indtil 16 Glas lunkent Kildevand om Dagen skulde de ulykkelige tylle i sig. Kuranstalten havde iøvrigt en prægtig Beliggenhed, i tilpas Afstand fra Byen; den nærmeste Bebyggelse var Bondetinget, ellers var der aabne Marker til alle Sider, saa der fra den store Veranda maa have været en prægtig Udsigt, forbi Sct. Mortens Mølle-Idyl, ned til Fjorden og op over Himmelev.

Selve Kilden, hvis Vand før var vældet op i en Mølle-dam, blev spærret inde i et iøvrigt ret rummeligt, muret Bassin, der nok var en tre-fire Gange saa stort i Omfang som den nuværende Kildebrønd i Maglekildestræde. Over Bassinet blev der opført en taarnlignende Bygning, hvis Tag var forsynet med en lang Jernstang, paa Spidsen af hvilken der svævede en Havfrue, densamme Dame,

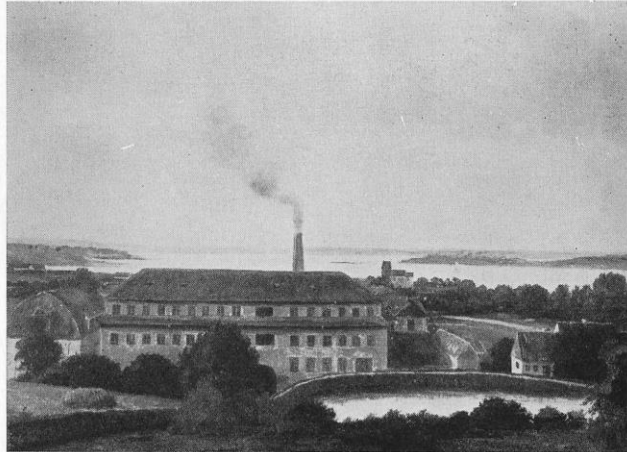
der nu dekorerer Syd-Facaden. Taarnet var saa anseeligt, at dets øverste Etage kunde afgive Plads til en lille Lejlighed. Fra Bassinet blev Vandet ledet ind til de forskellige Badeindretninger i Anstalten, men det meste gik gennem en stensat Ledning paa tværs under Bygningerne for at munde ud i en Grotte paa Maglekildebakken. Vandkuranstalten maatte nok benytte Kilden, men fik ikke Ejendomsret over den. Vandet skulde — som altid efter gammel Skik og Brug — være til Afbenyttelse for Byen og dens Borgere »ikke alene til Husholdningsbrug, men ogsaa i Ildebrands-tilfælde bequemligen være erholdeligt«. Derfor maatte Aktieselskabet lade Grotten med Løvehovedet indrette. I mange Aar vældede Vandet frit ud af Løvens brede Gab og faldt som en brusende Kaskade ned i en Fordybning, hvis Kant var i Højde med Jordoverfladen.

Maglekilde, hvorpaa Kuranstalten var baseret, er jo Roskildes største og mest berømte Kilde. Den, der fjernt i Oldtiden rimeligt har foranlediget de første Bebyggelser paa Stedet og senere givet Byen Navn. I Tusinder af Aar har dens Væld som en blinkende Bæk frit snoet sig ned over Bakkedraget paa Vej til Fjorden, indtil Menneskene en Dag blev klar over Vandets Kraft og trællebandt det. De mægtige Vandmasser fik ikke mere Lov til ubrugt at løbe bort, de blev spærret inde i Mølle-damme og spændt for Kornkværne. Fem Damme laa der paa Rad ned ad Bakkehældet og fem tunge, skrumpelende Kværne

maatte Maglekilde svinge. I op mod 800 Aar har den været Træl.

Man har en Tid frygtet Trællen og holdt ham lænket. I en topografisk Beskrivelse fra 1654 fortælles det nemlig, at der over Maglekildes Spring er lagt en Kobber-Plade med fine Huller for at forhindre, at Vandet vældede alt for rigeligt frem og maaske lavede en Syndflod Numer to.

Den første af de fem Mølle-damme var udgravet og inddæmmed omkring selve Vældet. Dette laa i et Hjørne af Dammen og blev senere overdækket med et Skur og forsynet med »en egen Indretning ved Siden af til at skylle Tøj«. Dammen har altsaa bredt sig over en Del af det Areal, Maglekilde-Komplekset nu optager. Vandet drev en Kornmølle, Maglekilde Mølle, der har ligget paa Grunden til Maglekildevej Nr. 9 (Kaptajn



Maglekilde Papirmølle. Nedrevet 1846.

C. BRUNS Ejendom). Det var en Overfalds-Mølle, som modtog Vandet gennem en Rende, der laa mere end tre Meter over Kørevejen mellem Dammen og Møllen.

I 1735 blev Kornmøllen forandret til en Papirmølle.

Lidt ind i det 19. Aarhundrede købte et Interessentskab af københavnske Købmænd Møllen og udvidede den med et saakaldt Manufaktur-Anlæg. Da Vandet ikke kunde drive begge Værkerne, blev der indlagt Dampmaskine. Den — efter Bygningen at dømme — ret anseelige Industri-Virksomhed blev imidlertid nedlagt, og paa den opfyldte Mølle-dams Plads rejstes Maglekilde Vandkuranstalt.

Det skønne Haab, der udtaltes ved Rejsegildet, at den krystalklare Kilde gennem Kuranstalten skulde blive til Held og Velsignelse for gamle Roskilde, gik ikke i Opfyldelse. Lige saa lidt som Klampenborg-Anstalten kunde Maglekilde trives, men i Roskilde havde man ikke den Udvej at lave Kurparken om til et Slags Tivoli og forvandle

Kur-Gæsterne til Kur-Magere, som det hedder i en gammel Vise.

I 1851 blev Maglekildes Bygninger og Grund solgt til den tyske Baron CONSTANT DIRCHINCK HOLMFELD, der er kendt fra et omfattende politisk Forfatterskab, forgæves Forsøg paa at komme ind i dansk Politik og sine heftige Angreb paa Grevinde DANNER. Hans Uheld gjorde ham bitter og drev ham over i Angreb paa Danmark i den tyske Presse. Det gjorde ham upopulær og førte til sidst til det berygtede Overfald



Taarnet over Kildens Udspring. 1849.

paa hans Ejendom. — Stemningen mod ham var i Forvejen i Pressen blevet pisket godt op. Paa en Markedsdag i Roskilde i Maj 1861 fik københavnske Agitatorer sat Markedsgæsterne saadan i Sving, at det om Aftenen udartede til et regulært Angreb paa Maglekilde. Ruderne blev knust ved Stenkast og Indboet delvis ødelagt. Næste Dag slap Baronen og hans Familie, der heldigvis alle var uskadede, bort og rejste til Hamborg.

Nu skulde Maglekilde igen skifte Ejer. Efter Baronen blev det en Smed, nemlig OLE PETERSEN fra Rudsvedby, der havde faaet en god Forretning ved at fremstille Plove for Landhusholdningsselskabet. For at komme til at ligge mere centralt flyttede han til Roskilde, oprettede Maglekilde Maskinfabrik og byggede en Værksted- og Støberi-bygning paa den vestlige Side af Maglekildevej.

Efter nogen Tids Forløb overdrog Ole Petersen Forretningen til to af sine Sønner, CARL og SOPHUS PETERSEN. Under det senere antagne Navn MAGLEKILDE-PETERSEN blev Carl kendt over det ganske Land som Forfatter og Oplæser af humoristiske Fortællinger. I 1887 forlod Maglekilde-Petersen Roskilde og flyttede til København, hvor han tog Grosererborgerskab. Hans Broder Sophus Petersen drev alene Fabrikken videre. I 1895 overtoges den af C. B. STRØYBERG og 1923 af den nuværende Ejer K. HØYER.

Foruden Maskinfabriken er der til Maglekilde knyttet en anden industriel Virksomhed, nemlig Soda-vandsfabriken, der stadig drives under det gamle Firmanavn Maglekilde og Frederiksberg Brøndanstalt. Den er oprindelig startet i 1846 som et Aktieselskab af københavnske Apotekere, der vilde gøre Forretning med det gode Roskildes Vand. Det gik dog ikke efter Forventning. Aktieselskabet blev ophævet og Forretningen delt i to Afdelinger, en i Roskilde og en paa Frederiksberg; den sidste havde en Tid Drikkekur med Kursal i Haveselskabets Have ved Runddelen. I 1913 købte Fabrikant POUL BEEKEN, København, begge Afdelingerne og lagde dem sammen med Hellig Korskildes Vandfabrik i Roskilde. Den samlede Virksomhed drives nu alene paa Maglekilde.

I 1871 blev Maskinfabriken udvidet med den røde Bygning ved Maglekildevejs østre Side. Samtidig blev der sat en stor Jernkumme op i Kildegrotten, hvori Vandstrømmen med et kun ganske ringe Fald udgød

sig. Fra Kummen blev Vandet ledet ind i den nye Fabrik for at drive et ret stort Vandhjul, der dog kun afgav ringe Kraft. Men Kildegrotten var nu alligevel ikke saa tosset, baade Jernkumme og Granitvægge var dejligt fugtige og overgroet med Mos, der altid var friskt og vanddryppende, og selve Løvehovedet var herligt skægget. Saadan saa det ud i mange Aar.

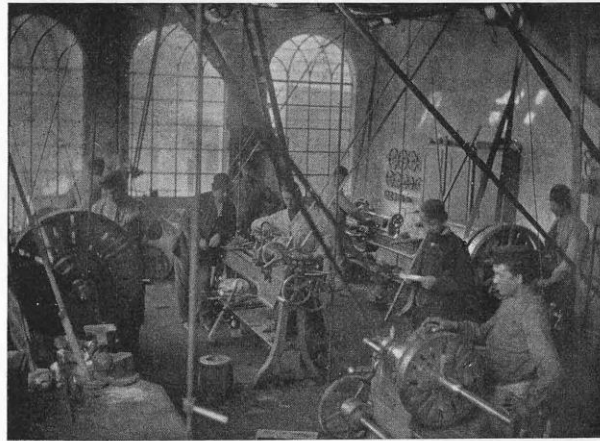
Man kunde gaa ind i Taarnet i Maglekildestræde og lænet over Jernrækværket se ned i det store, lidt halydunkle Kildebassin, hvor Vandet ustandseligt vældede op gennem Bundens hvide Sand, der smukt maatte danse med i de hvirlvende Strømme. Ved Grotten stak man forsigtigt Kasketten hen til Løven, snappede hastigt et Hjørne af Vandet og drak det af Pulden.

Skal vi følge Udviklingens Gang, naar vi til den Fase, hvor

Taarnet over Bassinet blev revet ned, og Vandet nogen Tid maatte leve uden Tag over Hovedet. Da Fabrikant Beeken havde overtaget Mineralvandsfabriken, vilde han til sin Fabrikation benytte Vandet taget direkte fra Kildebassinet. Det blev derfor nødvendigt helt at omforme dette. Bassinet blev med stor Bekostning formindsket til en Brønd med flisebeklædte Vægge og overdækket med tykt Glas. For at beskytte Brønden blev der opført en teglhængt Overbygning. Alt sammen solidt gjort og i hygiejnisk Henseende første Klasses. En lignende — alt for pæn — Behandling fik selve Grotten, den blev helt beklædt med Fliser og den store Jernkumme erstattet med en lille fliseklædt. Selv om man selvfølgelig kun kan anerkende disse Bestræbelser for at pynte paa gamle Maglekilde, mon saa ikke mange Roskildensere alligevel holdt mere af den gamle mosklædte Kildegrotte?

For nogle Aar siden, da Roskildes Vandforhold ikke var saa gode, som de burde være, benyttede Byen sig af sin gamle Ret til Maglekilde-Vandet. Der blev sat en elektrisk Pumpe op ved Siden af Kildebrønden og Vandet presset direkte ind i Ledningsnettet. For ikke at belaste Rensningsanlægget med det meget Kildevand ledes Maglekildes Væld nu ned i Byparken, hvor det danner et net lille Vandfald, løber ud i Svanedammen og derfra direkte til Fjorden.

Fra Maglekilde Maskinfabrik er en af de vigtigste Opfindelser inden for dansk Erhvervsliv udgaaet. I 1878



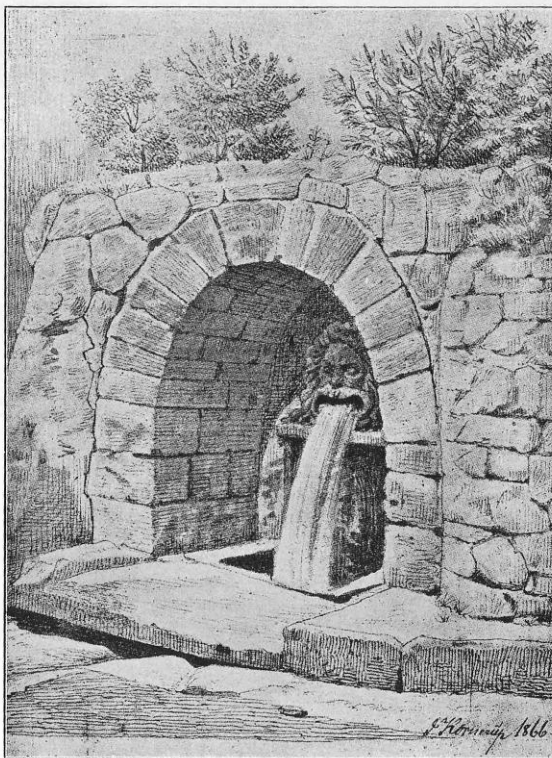
Maglekilde Maskinfabrik. 1880. Midt i Billedet ses Carl Maglekilde-Petersen med rundpullet Hat.



Carl Maglekilde-Petersen.

fik Fabrikens unge Værkfører N. C. NIELSEN, en Husmandssøn fra Holmstrup, Patent paa den første kontinuerlige Centrifuge. Tyskerne havde allerede konstrueret en Centrifuge, men den var periodisk, d. v. s. den kunde kun behandle et bestemt paafyldt Kvantum Mælk ad Gangen. Den kontinuerlige Centrifuge med stadig Tilgang af Sødmælk og Afgang af Fløde og Skummetmælk var et mægtigt Fremskridt. Nielsens Patent blev senere solgt til Burmeister & Wain, der i en Aarrække fabrikerede Centrifugen for Verdensmarkedet.

Maskinfabriken og det gamle Maglekilde-Kompleks har allerede en Tid været paa forskellige Hænder. Det sidste ejes nu af Overretssagfører FRITHJOF KEMP, København. Den gamle Kuranstalt er selvfølgelig i Tidens Løb blevet forandret i det Indre og ogsaa noget ombygget, men der er i det Ydre alligevel ikke større Forskel at se paa Maglekilde af i Dag og den »dristige Bygning«, der rejstes for snart hundrede Aar siden. Det



Maglekilde 1866. Efter Tegning af Prof. J. Kornerup.

oprindeligt firelængede Kompleks, der omsluttede een stor Gaard, er blevet femlænget. I Mellemfløjen var der en Tid Forberedesskole til Latinskolen, og mange nu lidt graanede Roskilde-Drengene husker de daglige Ture forbi Kilde-Bassinet gennem den lange, halvmørke, knækkede Gang ind til Skolegaarden. Her, hvor der i Frikvartererne blev larmet og maset, saa Støvet stod i tætte Skyer eller Pløren pjaskede op ad Strømperne, er der nu en fredelig Idyl.

Den københavnske Ejer, der i det hele taget paa bedste Maade værner om den gamle Ejendom, har her rejst en Bronzegruppe af RUDOLF TEGNER, en Detail af den stort anlagte Komposition »Kærlighedens Port«, der i sin Helhed aldrig naaede frem til Broncen.

Man ser tre nøgne, buttede Unger — begærlige efter at være med kryber de to tæt sammen i en Klump om den midterste, som lige skal til at drikke af en Skaal med Vand fra den krystalklare Kilde.