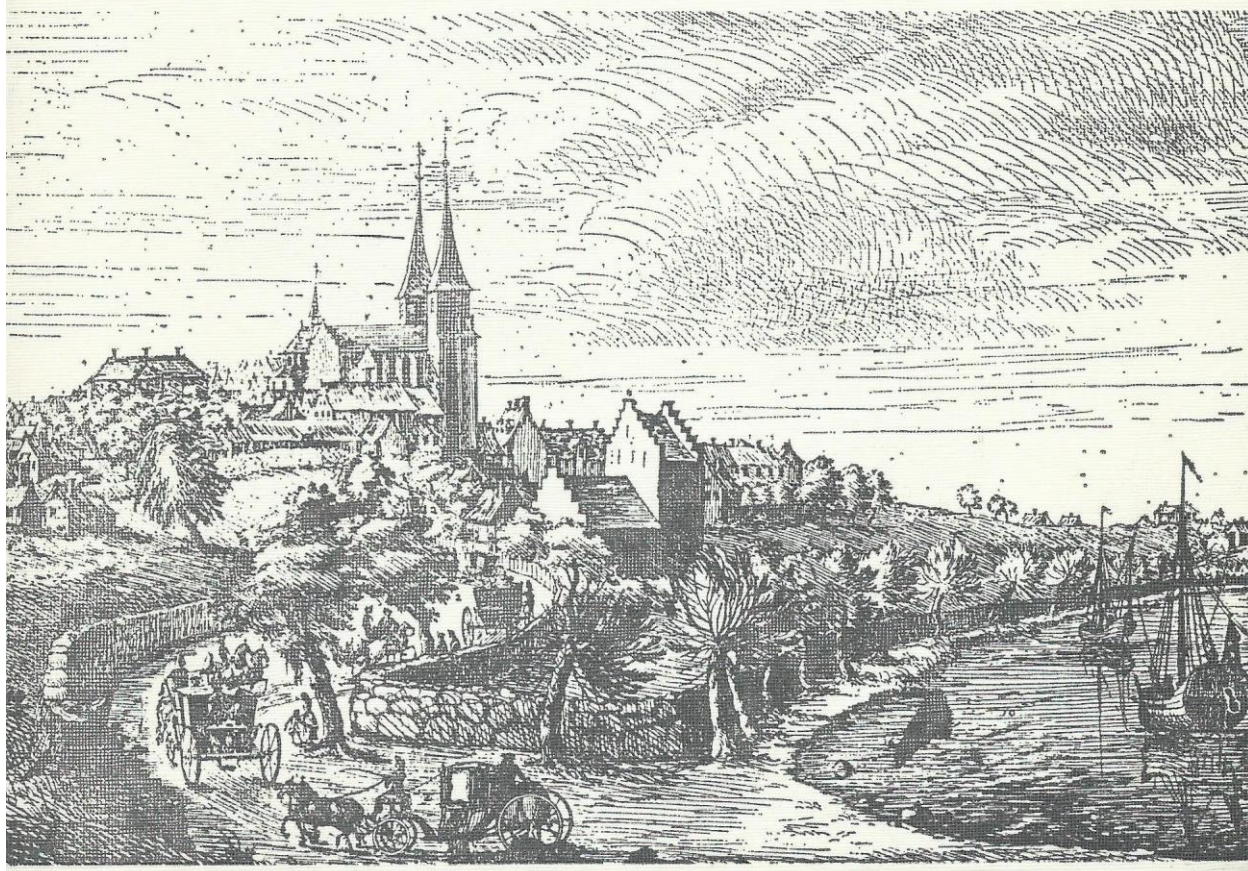


ARTHUR FANG

# ROSKILDE

II.

FRA BYEN OG DENS HISTORIE





Maglekildes  
Neptun-hoved.

*Magle-  
kilde.* Maglekilde — den store kilde — vel nok den, der er indesluttet i byens navn. Fra tidernes morgen har den vældet ved Domkirke-bjergets fod. — Som en rivende bæk har vandmasserne søgt mod fjorden, indtil de engang i middelalderen blev sat til at trække ved tunge møllehjul.

Kildevandet har før i tiden udviklet kalk — kildekalk eller frådsten. Ved Maglekilde har der været rigeligt, og byen har haft god brug for det prægtige materiale til sine mange kirker. Det falder naturligt, at det tømte stenbrud har opsamlet Maglekildevandet, inden det gik videre. En mølledam var blevet til.

Maglekilde er tidligt blevet omtalt i litteraturen. I Roskildeboghandleren Jens Lauritsøn Wolfs topografiske værk »Encomion regni Daniæ« fra 1654 hedder det:

»Der er udi denne gamle berømmelige købstad Roeskild at see Magle Kille Mølle, hvis vand er meget stort, oc rinder høyt op ad, udi hiørnet som springet er, udi samme vand, siges at være en kaaber plade med fine huller på, hvor udi giennem vandet kommer, oc om ikke så var, da er mand udi den meening at vandet skulle tage ofverhånd oc støøre flod. Aff denne



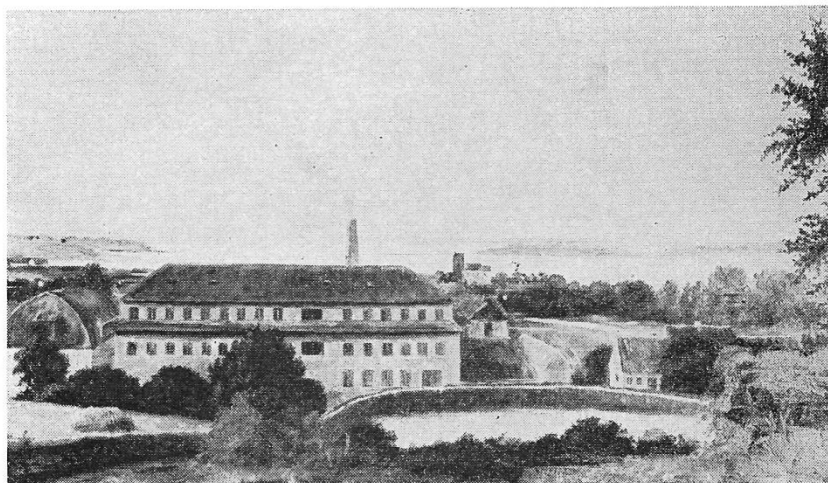
Maglekilde. Efter tegning af J. Kornerup, 1866.

Magle Kille hafver fem møller eller qverne år noc dag at male, de tre ligger udi Domkircke sognen, og de andre 2 ligger udi S. Ibs sogn, hvilke aldrig enten vinter eller sommer fattes

vand«. — Det er kun Wolf, som snakker kobberplade og syndflod, senere hører man intet herom.

Behrmann fortæller, at der egentlig er to store kildevæld foruden flere små, at der er et skur over dem og en indretning ved siden af til at skylle tøj i. Vandmængden er vanskelig at måle, da der fra selve kilden går to rør under dammen til den første mølle — papirmøllen — men kilden giver i det mindste 2 à 3 tønder hvert minut, altså henimod 180 tønder hver time (ca. 235 hektoliter).

Ved opførelsen af vandkuranstalten i 1846 ændredes forholdene radikalt. Nok blev vældene spærret inde i et bassin, men først nu kom der en »rigtig« kilde med udløb. Vandkuren gjorde virkelig stads af sit ophav. Hvor udmærket det i den første tid har taget sig ud, viser bedst Jacob Kornerups tegning. Grotten er utvivlsomt en efterligning af den ved Sct. Hans Kilde, som er en halv snes år ældre. Selve udløbet kunne ikke være bedre: det lidt melankolske, men kraftigt formede Neptun-hoved. Ikke engang en halv snes år fik Maglekilde lov til at se ordentlig ud. Vandet skulle gøre tjeneste i en nyopført maskinfabrik i nærheden. Der blev anbragt en jernkumme i grotten presset så tæt op under Neptun som muligt, så han lige kunne spytte i kummen. Helt ødelagt blev det først, da jernkummen kom væk, og de ru granitvægge blev beklædt med grelt farvede fliser. Samtidig blev bassinet i Maglekildestræde indskrænket til en brønd med en noget tung overbygning.

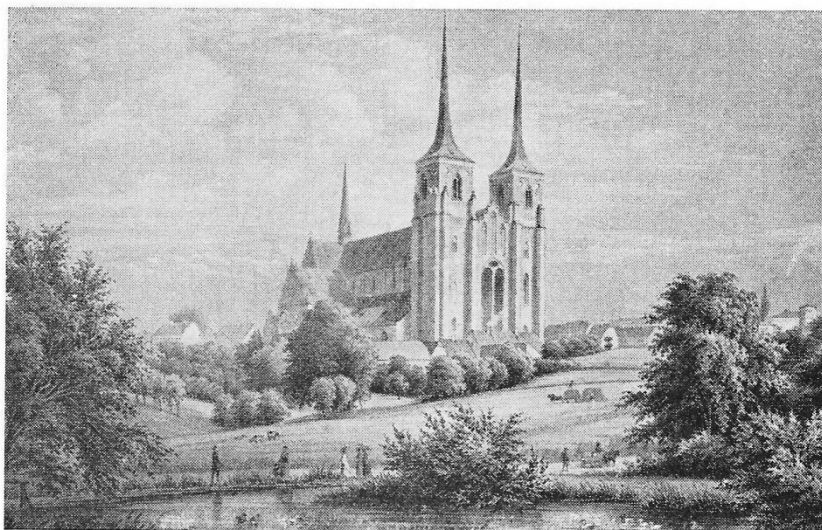


Maglekilde papirmølle.

### *Maglekildes møller*

Som rimeligt var bar den mølle, der tog førstegrøden af den store kildes kraft — dens navn. Maglekilde Mølle er begyndt at male engang i middelalderen. Møller har altid været god forretning, derfor var de for det meste i gejstlig besiddelse. De fleste af Roskilde-møllernes navne siger det direkte. Maglekilde Mølle har tilhørt domkirken. Den var i privateje, da den gamle halmrede i april 1731 nedbrændte som indledning til den første store bybrand.

På grunden rejstes en virkelig imponerende fabriksbygning. Først var der papirfabrikation, senere kom der også spinderi og væveri. På billedet skal man lægge mærke til den fint rygende fabriksskorsten. Det var i 1820 absolut ikke noget almindeligt syn herhjemme. Vi rædede ialt kun over 4 dampmaskiner i Danmark, alle af engelsk oprindelse. De 3 befandt sig i København (to af dem i statsvirksomheder) og den fjerde i Roskilde. Begge Maglekilde-fabrikkerne arbejdede godt. Deres ejer, hr. Glückstadt — som han kort benævnes hos Stern — var en foregangsmand, også med andet end dampmaskinen. Vi forstod os til at begynde med ikke på at forarbejde finere



Idyl ved Kapelsmøllens dam. — Efter litografi fra 1840'erne.

garnsorter, men fra 1813 kom der en del bomuldsvævere herop fra Sachsen og Prøjsen, fordrevne af krigsurolighederne, og de forstod kunsten. Maglekilde-fabrikken nøjedes ikke alene med at indforskrive dygtige arbejdere, »men også nogen passende redskaber«.

I 1846 var det hele forbi. Fabrikken blev revet ned, og på den udtørrede mølledams plads blev vandkuranstalten bygget. Efter den tyske baron blev smedemester Ole Petersen, der i Ruds Vedby havde tjent penge på plove, ejer af hele komplekset. Vest for Maglekildevej byggede han en værkstedsbygning og senere huset ved siden af kilden. Fra Maglekilde Maskinfabrik er den første kontinuerlige centrifuge udgået, den unge værkfører N. C. Nielsen fik i 1878 patent. Maglekilde-centrifugen kom til at være grundlaget for moderne mejeridrift. Den blev installeret i landets første andelsmejeri — det i Hjedding ved Varde. En kopi findes på Roskilde Museum.

Efter nogen tids forløb overdrog Ole Petersen fabrikken til to sønner, Carl og Sophus Petersen. Carl blev under navnet Maglekilde-Petersen kendt over hele landet som oplæser af

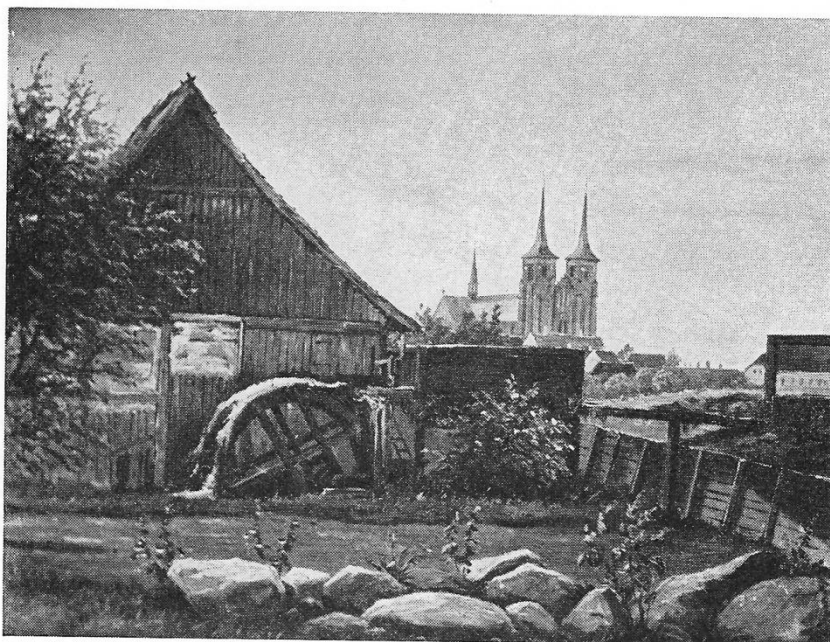


Kapelsmøledammen i 1890'erne — i baggrunden t. h. byens første villa.

humoristiske historier, han selv skrev. — I 1963 købte Roskilde kommune den gamle kuranstalt, blandt andet for at kunne udnytte Maglekilde i byens vandforsyning.

Gang på gang er der blevet gjort brug af vandet til fabrikation af sodavand. En tid kaldtes fabrikken »Maglekilde og Frederiksberg Brøndanstalt«. Den var slået stort op med kursal i »Haveselskabets Have«.

*Mortens* Forholdet mellem mølle og kirke er godt oplyst ved  
*Mølle.* Sct. Morten. Et brev fra 1253 fortæller, at møllen ejes af kirken, og de har været nærmeste naboer. Kirken forsvinder efter reformationen. Dens dødsdom fældes 1562. I en ordre fra kongen til Oluf Skriver, byfoged i Roskilde, pålægges det ham, at han skal lade teglstenene tage af Sct. Mortens kirke og lægge dem på Vor Frue Klosters søvnehus. Derefter er kirken lidt efter lidt forsvundet ved lige som sine kolleger at være gratis stenbrud. Kirkegården har fået lov



Kapelsmøllen. — Efter Maleri af Jacob Kornerup.

at passe sig selv, således at den kunne tages i brug under pesten i 1711. Tredive år senere fik mølleren lov til delvis at udgrave den til mølledam.

Mortens Mølle har en tid tilhørt Sct. Clara Kloster, senere blev den tillagt anden-præsteembedet. Behrmann fortæller, at der mellem andenpræsten og mølleren var affattet en kongelig konfirmeret kontrakt, hvorefter mølleren har møllen i arvefæste mod at svare visse tønder mel til præsten og male frit for ham. Møllens to længer var — undtagelsesvis — teglhængte.

Efter tørlægningen af Maglekilde-dammen blev vandet fra kildeudløbet ledet under jorden til Mortens Mølles beskedne dam. Den var som en svalerede klinet til skråningen. Tilløbet kunne man ikke se, og lige så umærkeligt forsvandt vandet igen. Mølledammen må, inden kirkegården i 1740 blev afgravet og arealet lagt til, have været urimelig lille.

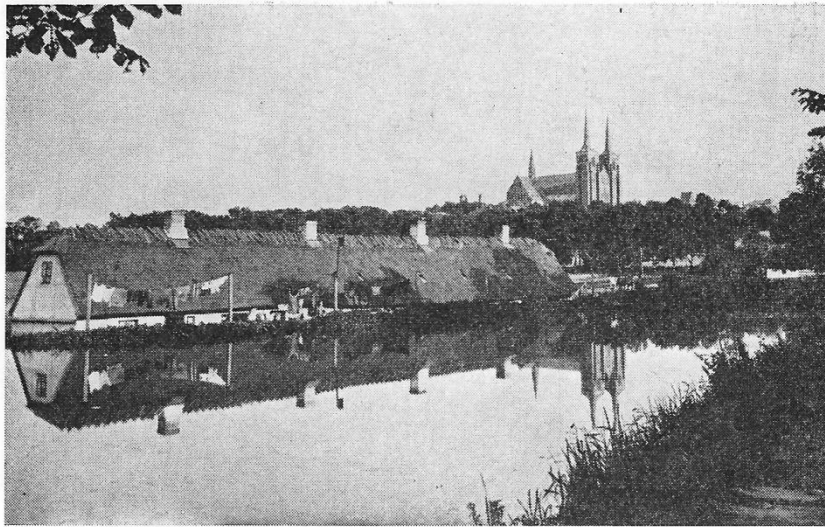




Mølebækken langs Uglebjergsti.

*Kapelsmøllen.* Den rigtige Roskilde-mølledam var Kapelsmøllens. Vandet kom muntert galoperende ned over en renvasket skråning, der lyste med sten og frisk grus. I dammens sydøstre hjørne holdt det sit indtog og følte sig snart hjemme i den dejlige brunlige møllesø, som levede sit stille liv mellem herligt grønne, tæt tilgroede bredder — et eldorado for ænderne. Tilløbet satte liv i vandet henne i det hjørne, hvor det kom ind, og man indbildte sig at kunne se vandet stige i dammen. Og ligesådan var der liv og lystighed henne ved møllerenden. Her stod vandet og var helt ivrig for at slippe ud; blev der lukket op, stormede det af sted i en tyk, gulbrun flom ind i den højtliggende møllerende. Det drypede og sivede og plaskede ned på stenbroen nedenunder, men hovedmassen nåede lykkelig og vel møllehjulet og gav sig under plask og sjask til at drøne rundt med det.

Det vigtigste af det hele var dog domkirkens berømte spejlbillede — det er malet, tegnet og fotograferet hvem ved hvor mange gange. Også møllen er blevet rigeligt foreviget. Jacob Kornerup har malet den i 1857, Jens Peder Møller omtrent

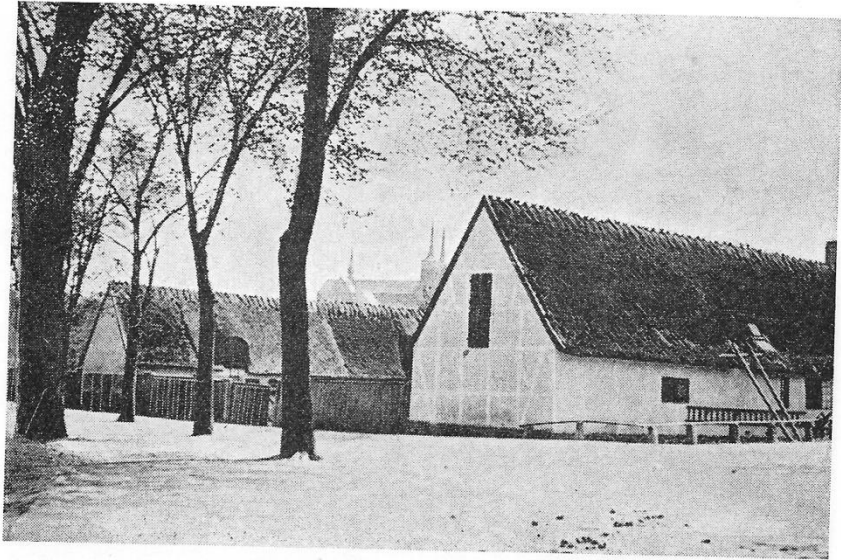


Sct. Clara Mølles dam.

ved samme tid. Begge har de set den med domkirken i baggrunden. En halv snes år senere malede Bolette Møller den oppe fra skrænten.

I begyndelsen af 1890'erne var man så småt begyndt at kloakere byen. Uden at betænke følgerne ledtes kloakvandet ud i mølledammene. Det gik så nogenlunde, indtil der kom WC, så var det snart slut med vandmølleriet. Dammene blev efterhånden nedlagt og opfyldt. 1905 kom turen til Kapelsmøllens. Hvor ænderne før snadrede i dammens lune vand passerer nu hovedparten af Skandinaviens kontinentale biltrafik.

*Sct. Clara Mølle og Strandmøllen.* Efter at have gjort tjeneste ved Kapelsmøllens møre hjul begav vandet sig hyggeligt afsted gennem en bæklignende grøft langs Uglebjergsti. Næsten umærkeligt fortsatte det mageligt ind i Sct. Claras store, smukke dam. Den kunne også prale med et spejlbillede af domkirken. I sin tid har møllen malet for Sct. Clara nonnekloster. Den var kornmølle til 1831, da



Strandmøllen.

der også her blev lavet papirfabrik. Efter et eller andet mystisk arbejde forsvandt vandet i en underjordisk ledning for at dukke op i en stille lille dam i Strandmøllens have. Også denne mølle har hørt gejstligheden til, man mener, det var den, biskop Jacob Erlandsen skænkede til Helligåndshuset. I 1908 købte Roskilde Strandmøllen og forpagtede den ud, otte år senere standsede vandhjulet. Maglekilde-møllernes århundredlange saga var slut. — Vandet fik fri og kunne trygt tage det sidste stykke ud til fjorden til velfortjent hvile.