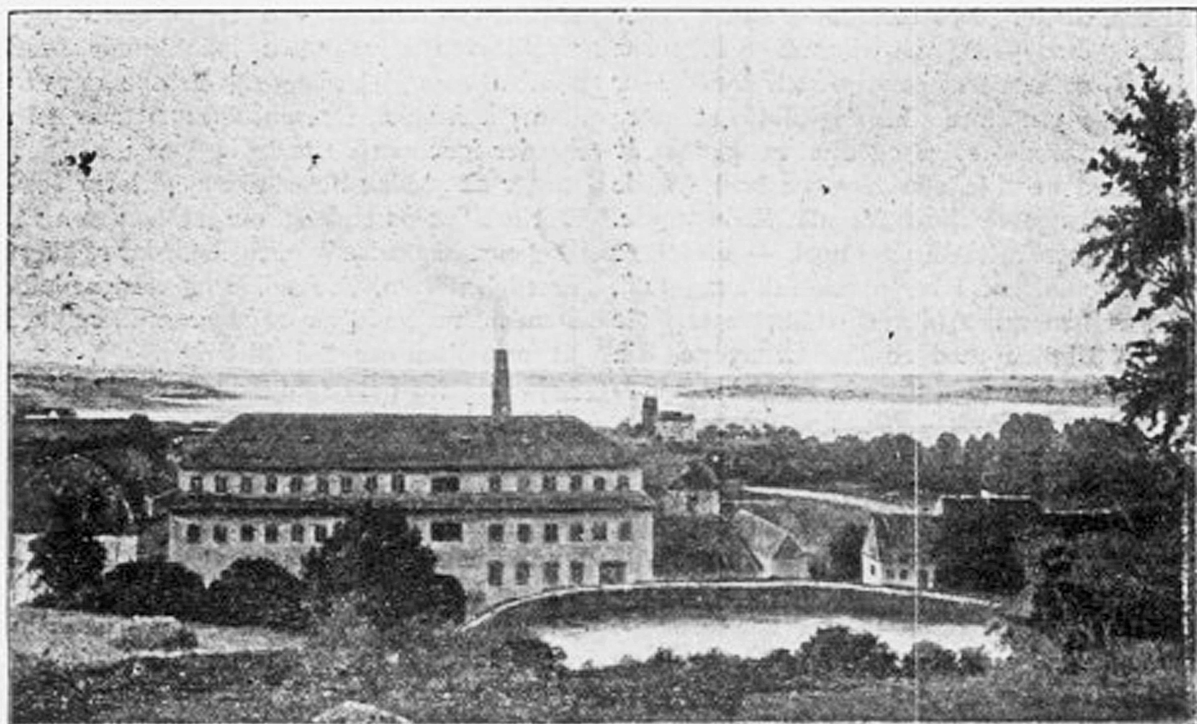


Fra det forsvundne Roskilde

(med Billedet af den gamle Papirmølle).

Af Professor J. Kørnerup.



I Syttenhundred-Tallet stod det kun daarligt til med den danske Industri, og i den første Fjerdedel af Aarhundredet var Landet under den store nordiske Krig i en sorgelig Tilstand og Borgerne forarmede. I Roskilde var der ikke Spor af Industri. Senere hen i Aarhundredets sidste Halvdel søgte dog den kongelige Regering at ophjælpe den ved Beskyttelse og Privilegier. Saaledes tillod den nogle reformerte Tobaksplantorer at nedsætte sig i Byen, hvor der paa smaa Vænger og »øde Pladser« blev dyrket Tobak.

En anden Industri var Papirfabrikationen. Efter at den gamle Maglekilde Vandmølle var bleven ødelagt ved en Brand i April 1731, blev der fra 1737 oprettet en Papirmølle med en stor grundmuret Bygning, som ses paa ovenstaaende Billede. Nu er den forsvunden, men Roskildefjorden, Bogenæs, Sct. Jørgensbjerg Kirke og Veddøløvs ses i Baggrunden paa Billedet. Den første Papirmølle, Ole Schiøtz, kom 1738 i Strid med Magistraten om Maglekilde. Han havde tilladt sig at sætte et Plankeværk om Kilden og vilde, som det hed-

der i Raadhusprotokollen, »betage Byen sin ældgamle Rettighed til Vaskestedet«. Magistraten hævdede nu denne Ret, men lovede at Vandet, som brugtes af Papirfabriken, ikke skulde forplumres af Kreaturer, der gik ud i Molledammen. Vore Forfædre sørgede altsaa for, at Byen beholdt sin Ejendomsret til den prægtige Kilde. I 1814 begik man den Fejl at indlemme Kilden i Maglekilde Kuranstalt, dog med det Forbehold, at Byens Folk uhindret maa hente Vand af den.

Den gamle Papirmølle blev nedbrudt 1810. Den laa lidt nordligere end Maglekilde Kuranstalt, og hvor denne nu staar, var den omtalte Molledam, som blev fyldt, for at Kuranstalten kunde opføres paa dens Plads. Den 23. Maj 1816 blev Kransen hejst paa »Maglekilde Vandkuranstalt«, og man nærede store Forhaabninger om alle de Fordele, den skulde bringe Byen. Christian VIII. tog den i Ojesyn 1816, men hele det kostbare Foretagende gik efter faa Aars Forløb fallit. Nu er som bekendt Bygningen i privat Eje og indeholder bl. a. en Mineralvandsfabrik og et Jernstøberi.