

ROM j.nr. 155
ALGADE 24
Matr.nr. 51 af Roskilde Bygrunde
Roskilde Domsogn
Sømme Herred
Roskilde (tidl. Københavns) amt
Stednr. 020410-34
Fredningsnr. 3227:27



© ROSKILDE MUSEUM

Udgravning af den fredede Skt. Mikkels kirketomt og kirkegård i Roskilde



2006 og 2007

Udgravningens baggrund

Jyske Bank A/S henvendte sig i april 2006 til Kulturarvsstyrelsen med ønsket om at udvide sin filial i Algade 24, Roskilde, mod syd, netop hvor den fredede ruin af Skt. Mikkels kirke og kirkegård ligger. Kulturarvsstyrelsen var villig til at give bygherren dispensation fra fredningen, såfremt jordarbejdet blev planlagt og gennemført som en arkæologisk undersøgelse under ledelse af Roskilde Museum. Således foretog museet i efteråret 2006 og foråret 2007 en arkæologisk udgravning på stedet. Udgravningen skulle afklare, hvorledes byggeriet mest hensigtsmæssigt kunne placeres i forhold til det fredede fortidsminde, samt sikre eventuelle dele heraf.



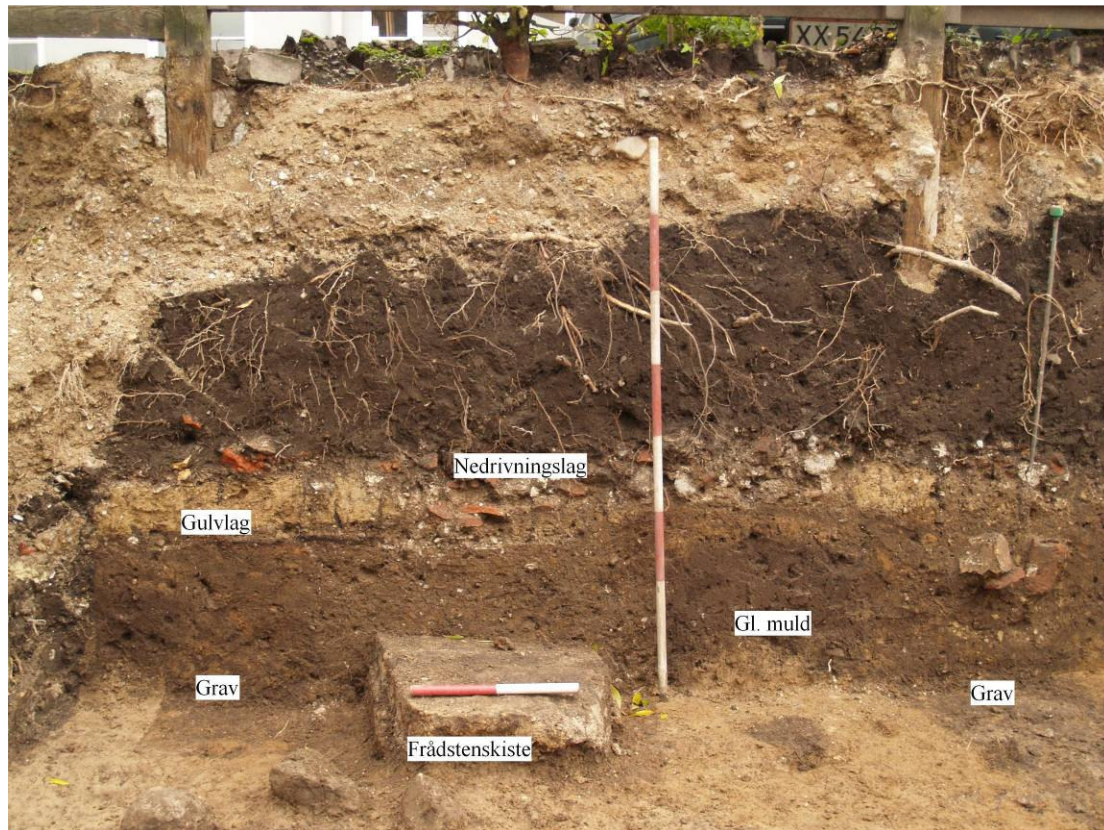
De øverste jordlag blev gravet væk med maskinkraft. Kampestenene i hjørnet er en del af fundamentet til kirketårnets vestvæg, hvis nøjagtige placering hidtil har været ukendt. – Foto: Roskilde Museum.

Efter reformationen blev en række af Roskildes mange kirker revet ned. I året 1575 gav Frederik II skriftlig ordre til at nedrive Gråbrødre kirke og den derved liggende Skt. Mikkels kirke. Man har således længe kendt til kirkens eksistens, men ikke til dens præcise beliggenhed – kun at den lå nær Gråbrødre kirke. Dette blev der rådet bod på i 1920 under anlægsarbejde på Algade 26, umiddelbart vest for Ll. Gråbrødrestrede. Her fandtes flere begravelser og store kampesten i øst-vest gående retning, som blev undersøgt af Hugo Matthiessen fra Nationalmuseet. Matthiessen antog, at der var tale om Skt. Mikkels kirkegård. Dette syntes bekræftet i 1980, da Niels Engberg, på vegne af Roskilde Museum, foretog en udgravning i forbindelse med anlægsarbejde bag Algade 24. Her lokaliseredes fundamentet til kirkens nordvæg, samt vestvæggen af våbenhuset, der lå ud mod Algade. Desuden fandt man vesttårnets nordlige fundament og en mindre del af vestsiden. I og omkring ruinresterne fremkom en del begravelser fra kirkens funktionstid. Kirkens grundlæggelse blev dateret til o. 1100. Af fredningsmæssige årsager besluttedes det, at alle fundamenter skulle bevares *in situ*. For at beskytte kirketomtens fyldte man det arkæologisk undersøgte område op med groft stabilgrus. Den projekterede bygning blev opført, så den ”svæver” på pillefundamenter og bjælker over våbenhuset og skibets nordvæg. Da Roskilde Museum i 1994-95 foretog udgravning i Ll. Gråbrødrestrede, fandt man desuden fundamentet til kirkens kor.

Data

Udgravningen forløb i to etaper med forskellig bemanning. Den første fandt sted fra 2. oktober til 9. november 2006 med stud. mag. Trine Borake som daglig

udgravningsleder, assisteret af stud. mag. Lise Harvig og stud. mag. Anna Beck. Anden etape iværksattes den 20. marts 2007 og varede til 13. april. Daglig udgravningsleder i denne periode var cand. mag. Ole Thirup Kastholm, assisteret af stud. mag. Louise Johansen og stud. mag. Anine Madvig Struer. Ansvarlig for undersøgelsen var museumsinspektør, mag. art. ph.d. Jens Molter Ulriksen. Opmålingsopgaver udførtes af museumstekniker Cille Krause. Originaldokumentationen opbevares på Roskilde Museum under j. nr. ROM 155. Udgravningen blev bekostet af bygherren, Jyske Bank.



Profilvæg i kirkeskibet. Øverst ses et tykt lag af grus og omrodet muld, derunder gulvlaget fra kirken, som er delvis ødelagt da man rev kirken ned i 1570'erne. Under gulvet ses flere gravlæggelser og en lille smule af det oprindelige muldlag som middelalderbyen Roskilde ligger på. – Foto: Roskilde Museum.

Topografi

Skt. Mikkels kirke har ligget ud til Algade, der også i middelalderen var byens hovedstrøg. Umiddelbart mod syd lå Gråbrødre kloster. Mellem St. Gråbrødrestræde og Algade skråner terrænet fra ca. 42.20 til 40.85 m.o.h. (DVR 90). Terrænet på undersøgelsesområdet lå inden udgravningens begyndelse i kote 41.60 m.o.h. Her var anlagt en parkeringsplads med SF-sten, anlagt i et 30-40 cm tykt lag stabilgrus, der overlejrede var et kulturlag på 50-80 cm. tykkelse. Dette er tilvæksten siden kirken blevet revet ned. Derunder lå kirkeruinen. Undergrunden bestod mestendels af lysebrun, let sandet, plastisk ler, dog var enkelte områder af mere grålig og sandet art.

Forløb, opmåling og dokumentation

Indledningsvis blev overjorden fjernet med gravemaskine. I den vestlige del – tårnet – blev der gravet med maskine næsten til undergrunden i 2 m. dybde, da området var

omrodet af moderne anlægsaktivet, såvel som nedrivningen af kirken i 1500-tallet. Den østlige del – kirkeskibet – var præget af et kulturlag, aflejret fra nedrivningstidspunktet til i dag. Under dette kulturlag dukkede den første begravelse frem, 1,3 m. under terræn. Det viste sig imidlertid, at *in situ*-bevaringen af en række grave fundet ved udgravningen i 1980 under groft stabilgrus, havde skadet fortidsmindet. Stenene i gruset har haft en destruktiv effekt på skeletterne og var endvidere vanskelige efterfølgende at fjerne uden yderligere ødelæggelser.

Gravlæggelserne blev herefter blotlagt med graveske og pensel/træspatel, tegnet, fotograferet og taget op. Efterfølgende er skeletterne blevet bragt til antropologisk analyse på Panum Institutet i København, hvor de også opbevares for eftertiden. Analyseresultaterne fortæller blandt andet om de gravlagtes alder, køn og helbred. Foruden gravene blev også kirkeruinen, samt de lodrette profilvægge ned gennem byens kulturlag, opmålt, tegnet og fotograferet. Ruindelene blev dog ikke taget op, men bevares for eftertiden *in situ*.

Hvad angår 2006-udgravningen, var vejrliget temmelig ugunstigt. Der blev budt på en del regn og sne i perioder, hvilket blandt andet resulterede i, at udgravningsfeltet ved en enkelt lejlighed måtte pumpes tørt for vand. Enkelte dage måtte det udendørs arbejde helt indstilles på grund af kraftige snebyger. Disse ophold i udgravningsarbejdet anvendtes til gennemgang af fund og lister. 2007-udgravningen var derimod begunstiget med et smukt forårsvejr.



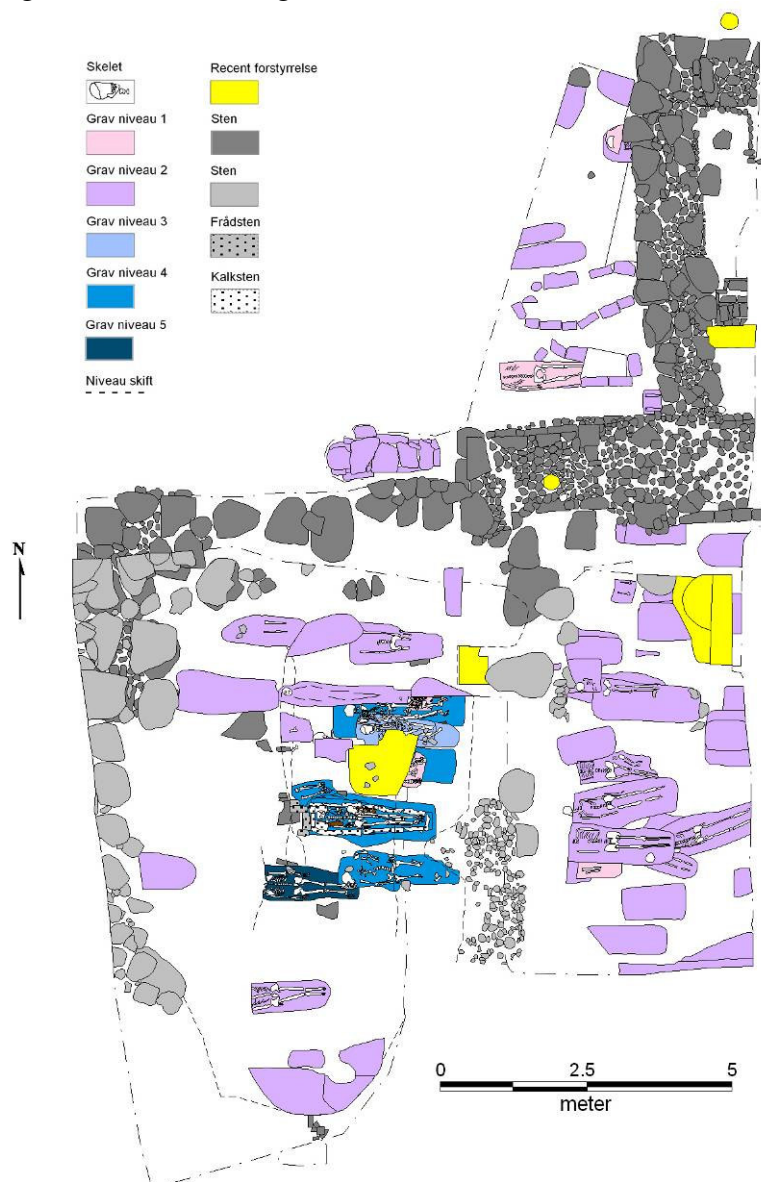
Grav A148. Kalkstenskiste med hovedrum. – Foto: Roskilde Museum.

Hvad opmåling og dokumentation angår, så blev der med GPS udlagt en østvestgående hovedlinie. Herudfra etableredes et koordinatsystem med Y-aksen

pegende mod nord og X-aksen mod øst med skæringspunkt 500/200. Systemet er i digitaliseringen sikret i UTM Euref 89-koordinater. Udgravningsfeltet blev fladetegnet i målestok 1:20 i de niveauer, hvor markante ændringer i fyldskifterne nødvendiggjorde en registrering. Lodrette profiler blev tegnet i 1:10/1:20. Alle tegninger er udført på tegnefolie i A3-format. Anlæg (grave, stolpehuller m.m.) blev nummereret startende med A100. Fund blev nummeret startende med x500. Udgravningen er fotodokumenteret løbende – både hvad angår flade, profiler samt hver enkelt grav. Fotografering foregik med digitalt spejlreflekskamera. Alle nivelleringer er foretaget med et optisk nivellerinstrument.

Resultater

Udgravningsområdet berørte fundamentet efter det nedrevne kirketårn og den vestlige ende af kirkeskibet. Fundamentet til tårnets vestvæg samt fundamentgrøften til tårnets sydvæg blev lokaliseret og blotlagt. Fundamentet til væggen mellem tårn og skib blev ligeledes stedfæstet og afdækket.



Udgravningsplan med resultaterne fra 1980 og 2006-2007. – Tegning: Roskilde Museum

Fundamenterne består af rækker af store kampesten. I det nordvestlige hjørne ligger stenene i to rækker, mens de mod sydvest kun ligger i én række, og der er formentlig fjernet en række af de store kampesten her i 1570'erne, da man nedrev kirken. En ca. 2 m bred grøft, der løber langs fundamentet, er gravet ned i undergrunden, hvorfor gulvlaget og en del af de underliggende begravelser er ødelagt. Grøften er efterfølgende blevet fyldt af brokker fra nedbrydningen, som i øvrigt overlejrede hele vestfeltet. Antageligvis er grøften i første omgang gravet for at kunne komme til at fjerne de store fundamentsten fra tårnets indre. Stenene i tårnets sydvæg er fuldstændig fjernet, men der kunne dog ses svage spor efter fundamentgrøften. I nordvæggen er enkelte sten bevaret, men området er forstyrret, dels ved udgravningen i 1980, dels ved det efterfølgende anlægsarbejde. Selve kirkeskibet var ikke nær så omrodet som tårnet. Her kunne kirkens gulvlag erkendes, samt det overliggende kulturlag, der er aflejret fra nedrivningen i 1570'erne til i dag.

Nedgravning	Skelet	Gravform	Tårn	Skib	Bemærkninger
A102	x503	Spor af kindsten/kalkstenskiste	X		
A103	x504		X		
A103	x509	Trækiste (søm)	X		
A104	x506		X		
A135	x508		X		
A144	x512		X		Barn
A146	x604	Trækiste (søm)	X		Forstyrret rec.
A147	x598		X		Forstyrret rec.
A148	x599	Kalkstenskiste, kalkstrøet bund	X		
A149	x551	Kindsten, kalkstrøet bund	X		Forstyrret MA
A162	x522		X		
A175	x530			X	
A188	x520			X	
A189	x521			X	Forstyrret MA
A189	x523			X	Barn i voksegrav
A190	x542	Trækiste (spor)		X	
A191	x538			X	Forstyrret MA
A193	x533	Trækiste (søm)		X	
A195	x540	Trækiste (spor)		X	
A206	x532			X	
A235	x543			X	Forstyrret MA
A237	x528			X	Forstyrret rec.
A241	x531			X	Barn
A245	x537			X	
A247	x545			X	Barn
A251	x504		X		Forstyrret MA/rec.
A252	x552		X		Forstyrret MA/rec. barn
A253	x553		X		Forstyrret MA/rec.
A254	x554		X		Forstyrret rec.
Grav 21 1980	x536		X		

Oversigt over de 30 optagne grave. Forkortelser: MA – middelalder; rec. – moderne tid.

Under udgravningen erkendtes i alt ca. 47 gravlæggelser. 30 af disse blev udgravet og taget op, da de ville blive ødelagt af de planlagte anlægsarbejder på stedet. I tårnet blev ca. 23 grave erkendt, hvoraf 16 blev udgravet. I skibet blev ca. 24 grave erkendt, hvoraf 14 blev udgravet. Alle grave var jordfæstegrave. I nogle tilfælde var det muligt at fastslå gravformen nærmere (se tabel). Således var flere begravet i trækister, hvorfra sømmene var bevaret. Der fandtes også enkelte mere fornemme grave med kister af kalk- eller frådsten. En af disse, kalkstenskisten A148, var meget flot bevaret

og blev taget op for eventuelt at kunne opstilles i udstillingssammenhæng. En anden – den intakte frådstenskiste A201 – blev kun delvist blotlagt ved udgravningen og strakte sig ind under nabogrunden, Algade 26. Det blev derfor besluttet at bevare den *in situ* under det kommende byggeri, hvor den, sammen med de øvrige ruindele fra selve kirken, er dækket *først* af et beskyttende lag fibertext, dernæst grus.



Kort med markering af sporene efter Skt. Mikkel's Kirke, blotlagt ved udgravningerne i 1980, 1994-95 og 2006-07. – Tegning: Roskilde Museum.

I en række grave kunne den afdødes armstilling afgøres. Dette har betydning for, hvornår i middelalderen vedkommende er begravet, da traditionen ændrer sig kontinuerligt gennem perioden. Langt de fleste gravlagte var begravet med armene ned langs siden, hvilket var udbredt i den tidlige del af middelalderen (armstilling A). Dette understøtter tanken om, at kirken er grundlagt allerede o. år 1100. En anden interessant iagttagelse er det høje antal grave, man har ødelagt mere eller mindre i forbindelse med nedrivningen i 1570'erne. Det er tydeligt, at man ikke dengang bekymrede sig nævneværdigt om menneskekroppen, når den først var afsjælet og begravet.

Med den arkæologiske udgravning af Skt. Mikkel's kirketomt og kirkegård 2006/2007, har vi fået tilvejebragt kulturhistoriske oplysninger, der komplementerer de tidligere arkæologiske undersøgelser omkring Skt. Mikkel's kirke. Kirkens udstrækning kan nu i nøjere grad bestemmes og skeletmaterialet kan, når de antropologiske analyser foreligger, viderebringe betydningsfulde oplysninger om Roskildes indbyggere i middelalderen.

Ole Thirup Kastholm
Arkæolog, cand. mag.
Roskilde Museum

Litteratur

Koch, H.D. 2000: Roskildes offentlige rum i middelalderen. I: Christensen, T. & M. Andersen (eds.) : *Civitas Roskald – fra byens begyndelse*. Roskilde.

Matthiessen, H. 1920: St. Mikkel's Kirke i Roskilde. *Fra Københavns amt 1920*. Historisk Samfund for Københavns Amt.

Engberg, N. 1980: Sct. Mikkel's kirken i Roskilde. *ROMU* 1980.